



T.C.
ANTALYA BÜYÜKŞEHİR BELEDİYE BAŞKANLIĞI
Antalya Su ve Atıksu İdaresi Genel Müdürlüğü
Strateji Geliştirme Dairesi Başkanlığı



Sayı : 95856182-602.04-194 886
Konu : 2025-2029 Dönemi Stratejik Plan
Taslağı

05./09/2024

BAŞKANLIK MAKAMINA

5018 sayılı Kamu Mali Yönetimi ve Kontrol Kanunu'nun 9 uncu maddesi gereğince ve "Kamu İdarelerince Hazırlanacak Stratejik Planlar ve Performans Programları ile Faaliyet Raporlarına İlişkin Usul ve Esaslar Hakkında Yönetmelik" hükümleri doğrultusunda hazırlanmış olan ASAT Genel Müdürlüğümüz "2025-2029 Yılları Stratejik Planı" Yönetim Kurulumuz tarafından incelenmiş olup 15/08/2024 tarih ve 407 sayılı kararı ve 2560 sayılı İSKİ Kanununun 4 üncü maddesi gereği, ASAT Genel Kurulu sıfatıyla, Antalya Büyükşehir Belediyesi Meclis gündemine sunulmasına karar verilmiştir.

5393 sayılı Belediye Kanununun 18/a maddesi gereği ASAT Genel Müdürlüğü Stratejik Planının karara bağlanmak üzere Büyükşehir Belediye Meclisine havalesini arz ederim.

Uygun görüşle arz ederim.

04./09/2024

Av.İbrahim KURT
Genel Müdür

Osman YILDIZ
Genel Müdür Yardımcısı

BÜYÜKŞEHİR BELEDİYE MECLİSİNE

05./09/2024

Av. Cansel TUNCER
Başkan a.
Genel Sekreter

Ekler:

- 1- Yönetim Kurulu Kararı (1 sayfa)
- 2- 2025-2029 Dönemi Stratejik Plan Taslağı



T.C.
ANTALYA BÜYÜKŞEHİR BELEDİYESİ
ANTALYA SU VE ATIKSU İDARESİ GENEL MÜDÜRLÜĞÜ
YÖNETİM KURULU KARARI

Karar No :2024/407
Defter No :1
Karar Tarihi :15.08.2024

Geldiği Daire : Strateji Geliştirme Dairesi Başkanlığı

Önerge Tarihi : 15.08.2024

Önerge No : 191523

Başkan : Muhittin BÖCEK

Başkan Vekili : Av. İbrahim KURT

Üye : Osman YILDIZ

Üye : Cem OĞUZ

Üye : Ümit DABAN

Büyükşehir Belediye Başkanı

Genel Müdür

Genel Müdür Yrd.

Yönetim Kurulu Üyesi

Yönetim Kurulu Üyesi V.

KONU : 2025-2029 Yılları Stratejik Planı

GEREKÇE : 2025-2029 Yılları Stratejik Planına ilişkin Strateji Geliştirme Dairesi Başkanlığının 15.08.2024 tarih ve 191523 sayılı teklif yazısı.

KARAR : Teklif yazısı ve eklerinin incelenip görüşülmesinde;

5018 sayılı Kamu Mali Yönetimi ve Kontrol Kanunu'nun 9 uncu maddesi gereğince ve " Kamu İdarelerince Hazırlanacak Stratejik Planlar Ve Performans Programları İle Faaliyet Raporlarına İlişkin Usul Ve Esaslar Hakkında Yönetmelik" hükümleri doğrultusunda hazırlanmış olan Genel Müdürlüğümüz "2025-2029 Yılları Stratejik Planı" Yönetim Kurulumuz tarafından incelenmiş olup, Antalya Büyükşehir Belediyesi Genel Kurul sıfatıyla Antalya Büyükşehir Belediye Meclis gündemine sunulmasına; gereği için kararın bir örneğinin Strateji Geliştirme Dairesi Başkanlığına, İnsan Kaynakları ve Eğitim Dairesi Başkanlığına ve Yazı İşleri Kararlar Şube Müdürlüğü gönderilmesine oy birliğiyle karar verilmiştir.

Yönetim Kurulu Başkanı

Muhittin BÖCEK

Büyükşehir Belediye Başkanı

(İmza)

Başkan Vekili

Av. İbrahim KURT

Genel Müdür

(İmza)



Osman YILDIZ

Genel Müdür Yrd.

(İmza)

Üye

Cem OĞUZ

Yönetim Kurulu Üyesi

(İmza)

Üye

Ümit DABAN

Yönetim Kurulu Üyesi V.

(İmza)



ASAT GENEL MÜDÜRLÜĞÜ
2025-2029 STRATEJİK
PLANI



“ Herhangi bir amaca ulaşmakla yetinmeyeceğiz. Durmadan daha ileriye varmak için çalışacağız.”

K. Atatürk

İÇİNDEKİLER

TABLO VE ŞEKİLLER.....	4
BAŞKAN SUNUŞU.....	6
ÜST YÖNETİCİ SUNUŞU.....	7
I. BİR BAKIŞTA STRATEJİK PLAN.....	8
A. MİSYON	8
B. VİZYON.....	8
C. TEMEL DEĞERLER.....	8
D. AMAÇ VE HEDEFLER	8
II. TEMEL PERFORMANS GÖSTERGELERİ.....	11
III. STRATEJİK PLAN HAZIRLIK SÜRECİ.....	13
IV. DURUM ANALİZİ.....	17
A. KURUMSAL TARİHÇE	17
B. 2020-2024 STRATEJİK PLANININ DEĞERLENDİRİLMESİ.....	18
C. MEVZUAT ANALİZİ	19
D. ÜST POLİTİKA BELGELERİ ANALİZİ	22
E. FAALİYET ALANLARI İLE ÜRÜN VE HİZMETLERİN BELİRLENMESİ.....	28
F. PAYDAŞ ANALİZİ.....	29
G. KURULUŞ İÇİ ANALİZ	37
1. Kurum Organizasyon Şeması	38
2. İnsan Kaynakları Yetkinlik Analizi.....	39
3. Kurum Kültürü Analizi.....	41
4. Fiziki Kaynak Analizi.....	41
5. Teknoloji ve Bilişim Altyapısı Analizi.....	44
6. Mali Kaynak Analizi	50
H. PESTLE ANALİZİ.....	51
İ. GZFT ANALİZİ.....	54
J. TESPİTLER VE İHTİYAÇLARIN BELİRLENMESİ.....	57

V. GELECEĐE BAKIŐ	60
A. MİSYON	60
B. VİZYON	60
C. TEMEL DEĐERLER	60
VI. STRATEJİ GELİŐTİRME	61
VII. İZLEME VE DEĐERLENDİRME	70

TABLO VE ŞEKİLLER

Tablo 1 Temel Performans Göstergeleri	11
Tablo 2 Strateji Geliştirme Kurulu Listesi	13
Tablo 3 Stratejik Planlama Ekibi Listesi	14
Tablo 4 Üst Politika Belgeleri Analiz Tablosu.....	23
Tablo 5 Faaliyet Alanları ile Ürün ve Hizmetlerin Belirlenmesi Analiz Sonuçları Tablosu.....	28
Tablo 6 Dış Paydaş Anketi Katılımcılarının Cinsiyete Göre Dağılımı	33
Tablo 7 Dış Paydaş Anketi Katılımcılarının Yaşa Göre Dağılımı	34
Tablo 8 Personelin İstihdam Türü İtibariyle Cinsiyete Göre Dağılımı	39
Tablo 9 Personelin İstihdam Türü İtibariyle Eğitim Durumuna Göre Dağılımı.....	39
Tablo 10 Personelin İstihdam Türü İtibariyle Yaşa Göre Dağılımı	40
Tablo 11 Su Üretim Tesisleri ve Kaynaklar	41
Tablo 12 Atıksu Arıtma Tesisleri	41
Tablo 13 Taşıtlar.....	43
Tablo 14 Bilişim Altyapısı	44
Tablo 15 Yıllar İtibariyle Erişilen İnternet Hızı	45
Tablo 16 Yazılımlar.....	45
Tablo 17 İlçeler İtibariyle SCADA İstasyon Sayıları.....	50
Tablo 18 CBS Kapsamına Alınan Altyapıların Yıllar İtibariyle Gelişimi.....	50
Tablo 19 Tahmini Kaynaklar Tablosu.....	51
Tablo 20 GZFT Analiz Tablosu	54
Tablo 21 Tespitler ve İhtiyaçlar Tablosu.....	57
Tablo 22 Eksen-Amaç-Hedef-Performans Göstergeleri Konsolide Tablosu	61
Tablo 23 Hedeflerden Sorumlu ve İşbirliği Yapılacak Birimler	68
Grafik 1 Ölçeklere Göre İç Paydaş Memnuniyet Düzeyleri.....	31
Grafik 2 Kurum Organizasyonuna Göre İç Paydaş Memnuniyet Düzeyleri.....	31
Grafik 2 Kurum Organizasyonuna Göre İç Paydaş Memnuniyet Düzeyleri.....	31
Grafik 3 Dış Paydaş Anket Katılımcılarının Faaliyet Alanına Göre Dağılım Oranları.....	33
Grafik 4 Dış Paydaş Anketi Katılımcılarının Cinsiyete Göre Dağılımı	33
Grafik 4 Dış Paydaş Anketi Katılımcılarının Cinsiyete Göre Dağılımı	33

Grafik 5 Dış Paydaş Anketi Katılımcılarının Yaşa Göre Dağılımı	34
Grafik 5 Dış Paydaş Anketi Katılımcılarının Yaşa Göre Dağılımı	34
Grafik 6 Kurumsal İmaj kriterlerine Göre Dış Paydaş Algı Düzeyleri	35
Grafik 6 Kurumsal İmaj kriterlerine Göre Dış Paydaş Algı Düzeyleri	35
Grafik 7 Sunulan Hizmet Bazında Dış Paydaş Memnuniyet Düzeyleri.....	35
Grafik 7 Sunulan Hizmet Bazında Dış Paydaş Memnuniyet Düzeyleri.....	35
Liste 1 Mevzuat Listesi	19
Şekil 1 Bilişim Topolojisi.....	44

BAŐKAN SUNUŐU

ÜST YÖNETİCİ SUNUŞU

ASAT Genel Müdürlüğü, Antalya Büyükşehir Belediyesinin su ve kanalizasyon hizmetlerini yürütmek ve bu amaçla her türlü tesisi kurmak ve işletmek üzere tesis edilmiş olup, görev sahasının “su” gibi hayati öneme sahip bir temele dayanması etkinlik, ekonomiklik, etkililik ve hesap verebilirlik gibi iyi yönetim ilkelerinin uygulanmasını daha da önemli kılmaktadır.

Kurumumuz sosyal, ekonomik ve çevresel ihtiyaçların analiz edilmesi suretiyle, su yönetiminde, kentimizde yaşayanlara ve üretim çevrelerine düşük maliyetle, kesintisiz biçimde ve iyi kalitedeki suyun sağlanması ve atıksu ve yağmursuyu yönetiminde halk sanitasyonu ve güvenliği öncelikleriyle hizmet felsefesini; bilimsellik, yenilikçilik, sürekli iyileştirme ve kalite anlayışlarına dayandırmış olup, bu felsefeyi güçlü biçimde uygulayarak farkını ortaya koymaktadır.

Ortak bir kamusal kaynak olan suyun ulaştırılması, verimli yönetilmesi, korunması yanında sosyal değerinin de dikkate alınması gibi sorumluluğu yüksek bir kamusal hizmeti yerine getiren Kurumumuzca, bu alanlarda sağlanan nitelikli iyileştirmeler ve değerlendirme süreçleri sayesinde kentimizde kaliteli ve kesintisiz içme ve kullanma suyu temini ve kent sakinlerinin yaşam kalitesi güvence altına alınmakta, hem yerel düzeyde hem de ulusal düzeyde ekonomik, sosyal ve çevresel artı değer yaratılmaktadır.

Kurumumuz bu başarıları sağlarken, kamu kaynaklarının iyi yönetimini güvence altına alan stratejik yönetim modelini tüm mekanizmalarıyla benimsemiştir. Organizasyonumuzun birim ve çalışanlarının aynı kurumsal vizyona ve yüksek kalitede kamusal hizmet üretimine odaklanması yönünde stratejik planlamanın önemli bir fonksiyonu olduğu görülmektedir. Ayrıca iklim krizi, su kaynakları üzerindeki kirlilik ve miktar baskısının oldukça yükseldiği bir ekosistemde, stratejik yönetim ve planlamanın önemi bir kat daha artmaktadır.

Bu çerçevede, stratejik yönetim anlayışımızın da yansıtıldığı 4. Stratejik Planımız, 2025-2029 dönemini kapsayacak şekilde ve tüm birim ve çalışanlarımızın katkı ve katılımları ile kurumsal kapasiteyi destekleyecek biçimde tasarlanmış, Kurumumuzun hizmet kalitesinin sürekliliğinin sağlanmasına yönelik bir yol haritası niteliğinde hazırlanmıştır.

Ekonomik, teknik, hukuki, politik ve doğal boyutları dolayısıyla çok ölçekli, çok paydaşlı, çok aktörlü ve disiplinlerarası niteliğe sahip olan su yönetimi alanında, tüm paydaşlarla işbirliği olanaklarını geliştirme fırsatı da sunan yeni Stratejik Planımızın hazırlanmasında emeği geçen iç ve dış tüm paydaşlarımıza ve çalışma arkadaşlarıma teşekkür eder, 2025-2029 dönemi Stratejik Planımızı kamuoyuna saygıyla sunarım.

Av. İbrahim KURT

Genel Müdür

I. BİR BAKIŞTA STRATEJİK PLAN

A. MİSYON

Toplum refahını artırmak temel amacıyla ve su hizmetlerinin somut ve somut olmayan değerlerinin yüksek bilincini taşıyarak, etkin, etkili, verimli ve sürekliliği güvence altına alınmış bir su yönetimi döngüsünü sağlamak.

B. VİZYON

Su yönetiminde insanı ve çevreyi esas alan, teknoloji ve yeniliğe dayalı üstün kalitede hizmetleriyle kendi sektöründe standartları belirleyen, yetkinlik bazlı bilgi üretimiyle öncü bir kurum olmak.

C. TEMEL DEĞERLER

- Sürdürülebilirlik
- Katılımcılık
- Bilimsellik
- Şeffaflık
- Yenilikçilik
- Etkinlik ve verimlilik
- Etik ilkelere bağlılık
- Vatandaş memnuniyeti

D. AMAÇ VE HEDEFLER

AMAÇ 1: Yeni su kaynakları tespit etmek ve su kaynaklarımızı verimli bir şekilde işleterek şebekeye aktarımını sağlamak

H.1.1. İhtiyaçlar doğrultusunda yeni içme suyu şebeke imalatları yapılması, mevcut hatların kesintisiz işleyişinin sağlanması

H.1.2. Yeni içme suyu üretim tesisleri yapılması ve mevcut tesislerin ihtiyaç ve bakımlarının gerçekleştirilmesi

AMAÇ 2: Kanalizasyon ve yağmur suyu sisteminin sorunsuz bir şekilde işletilmesini sağlamak ve Altyapı ağını genişletmek

H.2.1. Kanalizasyon altyapı sisteminin sorunsuz olarak işletilmesi ve ihtiyaçlar doğrultusunda yeni imalatların yapılması

H.2.2. Yasal hükümler çerçevesinde yağmur suyu altyapı sisteminin sorunsuz olarak işletilmesi ve ihtiyaçlar doğrultusunda yeni imalatların yapılması.

AMAÇ 3: Atıksu arıtma tesislerini ve terfi istasyonlarını verimli bir şekilde işletmek ve yeni tesisler yapmak

H.3.1. Atıksu arıtma tesisleri ve terfi istasyonlarının kesintisiz işleyişinin sağlanması için gerekli çalışmaların yapılması

H.3.2. Artan nüfusun ihtiyaçlarını karşılayacak şekilde gerekli yeni tesislerin yapılması

AMAÇ 4: Su kalitesini korumak ve geliştirmek

H.4.1. Yeraltı ve yerüstü su kaynaklarının yasal mevzuatlar doğrultusunda korunmasının sağlanması

H.4.2. Su kaynaklarının korunması için gerekli tedbirlerin alınması ve su kalitesinin devamlı gözlem altında tutularak gerekli analizlerin yapılması

H.4.3. Laboratuvar hizmetlerinin dünya standartlarında sunulması ve bu doğrultuda gerekli tedbirlerin alınması

AMAÇ 5: Vatandaş memnuniyetine ve çevreye duyarlı, teknolojik altyapısı güçlü, yeniliklere açık sürdürülebilir Kurumsal yapı oluşturarak iş verimliliğini yükseltmek

H.5.1. Genel Müdürlüğümüzün her türlü bilişim altyapısının kesintisiz işleyişinin sağlanması

H.5.2. Uluslararası geçerliliği olan kalite sistemlerinin kurularak geliştirilmesi ve paydaş memnuniyetine yönelik ölçümlerinin gerçekleştirilmesi

H.5.3. Kurumumuza yapılan talep ve şikayetlerin en kısa zaman zarfında sonuçlandırılması

H.5.4. Yapılan altyapı imatları ve tamiratları sonucunda oluşan çevre tahribatlarının giderilmesi

H.5.5. Su kültürü ve su kullanımı konusunda bilinçlendirici çalışmaların yapılması ve bu doğrultuda kurum arşivini oluşturulması

H.5.6. Organizasyon yapısının daha etkin ve verimli hale getirilmesi, mevcut yönetmelik ve yönergelerde yapılan değişikliklerin güncelliğinin sağlanması

H.5.7. Sürdürülebilir kurumsal yapı doğrultusunda personellerimizin bilgi, beceri ve motivasyonlarının yükseltilmesi

H.5.8. İş sađlıđı ve gvenliđi mevzuatları dođrultusunda hareket ederek tesislerimizde kaliteli ve gvenli bir alıřma ortamının sađlanması

H.5.9. Mevzuatlar dođrultusunda kurumumuzun iř ve iřlemlerinin srdrlebilirliđinin sađlanması

H.5.10. Kurumsal kimliđin srdrlebilirliđinin sađlanabilmesi iin denetim ve kontrol faaliyetlerinin yrtlmesi

AMA 6: Kaliteli hizmet anlayıřından dn vermeden kurum giderlerini en aza indirmek ve kurum mali yapısının Gl olmasını sađlamak

H.6.1. Kurumun ihtiyaları dođrultusunda makina parkının oluřturulması ve mevcut araların bakım, onarım vb. iřlemlerinin aksaksız yerine getirilmesi

H.6.2. retilen su miktarı ile tahakkuk edilen su miktarı arasındaki farkın en aza indirilmesi iin faturalandırma ve tahsilat kayıplarının azaltılması

H.6.3. Fiziki kayıp/kaak ile mcadele etmek iin tm ekipmanlardan yararlanılarak kaak su kullanıcılarının tespit edilmesi ve caydırıcı nlemler alınması

H.6.4. İdaremizin yatırım ve iřletme faaliyetlerine verimlilik ve etkinlik kazandırılması

II. TEMEL PERFORMANS GÖSTERGELERİ

Kurumumuz faaliyet alanı ile hukuki statüsü çerçevesinde ve durum analizi sonuçlarından faydalanılarak, istatistiki gelişimleri kesintisiz izlenmek üzere 20 temel performans göstergesi belirlenmiştir.

Tablo 1 Temel Performans Göstergeleri		
Sıra no	TEMEL PERFORMANS GÖSTERGELERİ	AÇIKLAMA
1	İçme ve Kullanma Suyu Şebekesine Bağlı Nüfus Oranı	Bir yerleşmede, içilebilir ve kullanılabilir nitelikte suyu düzenli bir biçimde sağlayan şebekeden doğrudan yararlanma imkânına sahip olan nüfusun toplam il nüfusu içerisindeki oranını ifade eder.
2	Kanalizasyon Şebekesi ile Hizmet Verilen Nüfus Oranı	Bir yerleşmede, kanalizasyon şebekesinden doğrudan yararlanma imkânına sahip olan nüfusun toplam il nüfusu içerisindeki oranını ifade eder.
3	Su Kalite Testlerinde Alınan Numunelerin Standartlara Uygunluk Oranı	Standartlara uyan numune sayısının toplam numuneye oranını ifade eder. Belirli noktalardan abone kullanımına girmeden önce alınan suyun laboratuvar analizlerinin TSE veya WHO standartları içinde olup olmadığını gösterir.
4	İçme Suyu Kayıp Oranı	Su şebekesine alınan su miktarı ile faturalandırma yolu ile ölçülen su miktarı arasındaki farkın toplama oranını ifade eder. Bu gösterge, su kayıplarının niteliğini ve işletmenin yetersizliğinin kaynağını belirlemekte ve fiziksel, ticari kayıpların oranını değerlendirmektedir.
5	Mahallelerde İçme Suyu Tesisi Yapılan ve Yenilenen Ünite Sayısı	Kümülatif sonucu ifade eder.
6	Uluslararası Sıralamadaki Yerimiz	Kurumun Su Kayıp Kaçak Oranında gelişmiş ülkelerin büyükşehirleri arasından belirlenecek 100 şehirden oluşan uluslararası kıyas listesi içindeki sıralaması
7	Arıtılan Atık Su Oranı	Atık su arıtma tesisinde bir yıl boyunca arıtılan suyun o yıl ortaya çıkan toplam atık su miktarına oranını ifade eder.
8	Atık Su Toplama Oranı	Kanalizasyon şebekesine bağlı hane sayısının toplam hane sayısına oranını ifade eder.
9	Arıtılmış Atıksuların Yeniden Kullanım Oranı	-
10	Yağmur Suyu Şebekesine Sahip Cadde ve Sokak Oranı	Yağmur suyu şebekesine sahip cadde ve sokak sayısının toplam sokak ve cadde sayısına oranını ifade eder.
11	Ulusal Sıralamadaki Yerimiz	Yağmur Suyu Şebekesine Sahip Cadde ve Sokak Oranında kurumun ulusal sıralamadaki yeri
12	Tahsilatın Tahakkuka Oranı	Tahakkuku yapılan gelirlerin tahsilatının gerçekleşme oranını ifade eder.
13	Hizmet Kalitesi Endeksi	ASAT'a işi düşenlere/herkese adanmışlık, bulunurluk, cana yakınlık, duyarlılık, dürüstlük, ehliyet, erişim, esneklik,

		estetik, güvenilirlik, güvenlik, iletişim, ilgi, işlevsellik, konfor, maliyet, nezaket, temizlik/düzenlilik, yardımcı olma gibi hizmet kalitesi bileşenleri değerlendirmeleri üzerinden oluşturulan endeksini ifade eder.
14	Talep ve Şikâyetlere Cevap Verilme Oranı	Kurumun şikâyet masalarında, vatandaşın talepleri ile isteklerine verilen cevapların oranını ifade eder.
15	Kurum Aleyhine Sonuçlanan Davaların Oranı	-
16	Kurum Hizmetlerinden Memnuniyet Düzeyi	-
17	Düzenlenen Hizmet İçi Eğitim Sayısı	-
18	Hizmet İçi Eğitim Verilen Personel Sayısı	-
19	Hizmet İçi Eğitimlerden Yararlanan Personelin Memnuniyet Düzeyi	-
20	Kurum Personelinin Genel Memnuniyet Düzeyi	-

III. STRATEJİK PLAN HAZIRLIK SÜRECİ

2025-2029 dönemi Stratejik Planının hazırlık çalışmalarına, 28.06.2024 tarih ve 182867 numaralı Genel Müdürlük Makam Olur'u yürürlüğe konulan 2024/1 sayılı Genelge ile başlanılmıştır. Stratejik Plan Genelgesi ile; sürecin genel yasal amaçları yanında, Kurumumuzca bu sürecin yürütümü ve yönetiminde benimsenen ilkeler, süreçten beklenen kazanımlar ve kurumsal amaçlar ortaya konulmuş, harcama birimleri, diğer birimler ve tüm çalışanlar için şartlar ve nasıl uygulanacaklarına dair açıklamalar yapılmış, süreç aktörlerinin görev, yetki ve sorumlulukları belirlenmiş, Strateji Geliştirme Kurulumuz oluşturulmuştur. Dönem, Strateji Geliştirme Kurulu Listesine aşağıda yer verilmiştir. İlgili Genelge ve eki Strateji Geliştirme Kurulu Üye Listesi resmi yazı ile tüm birimlere duyurulmuş, ayrıca Kurum intranetinde (<https://portal.asat.gov.tr>) tüm kullanıcılara paylaşılmıştır.

ASAT 2025-2029 DÖNEMİ STRATEJİK PLANLAMA ÇALIŞMALARI STRATEJİ GELİŞTİRME KURULU				
SIRA NO	ADI SOYADI	UNVANI	BİRİMİ	KURULDAKİ GÖREVİ
1	Av. İbrahim KURT	Genel Müdür	Genel Müdürlük	Başkan
2	Osman YILDIZ	Genel Müdür Yardımcısı	Genel Müdürlük	Başkan Vekili
3	Ümit DABAN	Genel Müdür Yardımcısı	Genel Müdürlük	Üye
4	Necdet EROL	Genel Müdür Yardımcısı	Genel Müdürlük	Üye
5	Sedat AKSAKAL	İç Denetçi	Genel Müdürlük	Üye
6	Ufuk EKİNCİ	Daire Başkanı	Strateji Geliştirme Dairesi Başkanlığı	Üye
7	Ömer AYAZ	Daire Başkanı	Mali Hizmetler Dairesi Başkanlığı	Üye
8	Emrah KILDIRAN	Daire Başkanı	Abone İşleri Dairesi Başkanlığı	Üye
9	Levent HANSU	Daire Başkanı	Etüd ve Plan Dairesi Başkanlığı	Üye
10	Ali BAHŞİ	Daire Başkanı	Çevre Koruma ve Kontrol Dairesi Başkanlığı	Üye
			Bilgi İşlem Dairesi Başkanlığı	

11	Murat Mert OTUZALTI	Daire Başkanı	Atıksu Arıtma Dairesi Başkanlığı	Üye
12	Bekir KUMBUL	Daire Başkanı	Kanalizasyon Dairesi Başkanlığı	Üye
13	Mustafa TORU	Daire Başkanı	İşletmeler Dairesi Başkanlığı	Üye
14	Yaser BAYAR	Daire Başkanı	İnsan Kaynakları ve Eğitim Dairesi Başkanlığı	Üye
15	Fatih TAŞKIN	Daire Başkanı	Elektrik, Makine ve Malzeme İkmal Dairesi Başkanlığı	Üye
16	Osman SÜTÇÜ	Daire Başkanı	Su Şebeke ve Arıtma Tesisleri Dairesi Başkanlığı	Üye
17	Oğuz Ali ŞAVK	Daire Başkanı	Yatırım ve İnşaat Dairesi Başkanlığı	Üye
18	Ufuk ERİŞ	Daire Başkanı	Destek Hizmetleri Dairesi Başkanlığı	Üye

Görev yaptığı birimi en iyi şekilde tanıma ve temsil edebilme, çalışmalara katkıda bulunabilecek bilgi, birikim ve tecrübeye sahip olma ve çalışmalara yeterli zamanı ayırabilme, analitik düşünceye sahip olma, uyumlu çalışabilme, ihtiyaç duyulması halinde oluşturulacak çalışma gruplarına liderlik edebilme, insan ilişkileri ve iletişimi güçlü olma niteliklerine sahip olma kaydıyla tüm birimlerden Stratejik Planlama Ekibi üye teklifleri edinilmiş, üst yönetimde değerlendirilmiş ve en efektif biçimde tüm harcama birimlerinin yeterli temsili sağlanarak Ekip teşkil edilmiştir.

Tablo 3 Stratejik Planlama Ekibi Listesi				
ASAT 2025-2029 DÖNEMİ STRATEJİK PLANLAMA EKİBİ				
SIRA NO	BİRİMİ	ÜYE	UNVANI	EKİPTEKİ POZİSYONU
1	Genel Müdürlük	Osman YILDIZ	Genel Müdür Yardımcısı	Ekip Başkanı
2	Strateji Geliştirme Dairesi Başkanlığı	Ufuk EKİNCİ	Daire Başkanı	Stratejik Yönetim Süreç Yöneticisi
3		Ülkü SU	Mali Hizmetler Uzmanı	Koordinatör Üye
4	Abone İşleri Dairesi Başkanlığı	Özkan KIRMAN	Şube Müdürü V.	Üye
5		Başak Oğuz YOLCULAR	Şube Müdürü V.	Üye
6	Atıksu Arıtma Dairesi Başkanlığı	Münevver ATEŞ	Şube Müdür V.	Üye
7		Mahmut AKYOL	Mühendis	Üye
8	Basın ve Halkla İlişkiler Şube Müdürlüğü	Ercan DEYİRMENCİ	Şube Müdürü V.	Üye
9		Mustafa COŞKUN	Şube Müdürü	Üye

10	Bilgi İşlem Dairesi Başkanlığı	Ramazan YALÇIN	Elektrik-Elektronik Mühendisi	Üye
11	Çevre Koruma ve Kontrol Dairesi Başkanlığı	Dr. Mehmet ULUSOY	Şube Müdürü	Üye
12	Destek Hizmetleri Dairesi Başkanlığı	Altar Murat KOCAMAN	Şube Müdürü V.	Üye
13		Nazan GÜR	Şube Müdürü V.	Üye
14	Elektrik Makine ve Malzeme İkmal Dairesi Başkanlığı	Doğan KARAGÖZ	Şube Müdürü V.	Üye
15	Etüt ve Plan Dairesi Başkanlığı	Betül ŞAKLAR	Mühendis	Üye
16		Hatice SEZER	Tekniker	Üye
17	İnsan Kaynakları ve Eğitim Dairesi Başkanlığı	Murat KARAMAN	Şube Müdürü	Üye
18		Gülzade BALTACI	Şube Müdürü	Üye
19	İşletmeler Dairesi Başkanlığı	Esen GÜLTEKİN	Şube Müdürü V.	Üye
20		Mehtap USLU	Mühendis	Üye
21	Kalite Yönetim Temsilciliği	Osman ARABALI	İstatistikçi	Özel Uzmanlık Alanı/İstatistikçi
22	Kanalizasyon Dairesi Başkanlığı	Murat ÖZPINAR	Mühendis	Üye
23		Ali ÇELİK	Mühendis	Üye
24	Mali Hizmetler Dairesi Başkanlığı	Erdal ÖZTÜRK	Şube Müdürü V.	Üye
25	Su Şebeke ve Arıtma Tesisleri Dairesi Başkanlığı	Tuğba AKDENİZ	Şube Müdürü V.	Üye
26		İpek AKDEMİR	Mühendis	Üye
27	Yatırım ve İnşaat Dairesi Başkanlığı	Cihan BURGAN	Şube Müdürü V.	Üye
28		Erdem ATÇA	Şube Müdürü	Üye
AÇIKLAMALAR	<p>1. 2025-2029 dönemi Stratejik Planlama Ekibimiz 28 kişiden oluşturulmuştur. Ekip Başkanı, stratejik yönetim prosesi lideri de olan genel müdür yardımcısıdır.</p> <p>2. Ekip üyelerinin belirlenmesinde, stratejik planlama sürecinin gerekliliklerine uygun tecrübe, uzmanlık ve temsil kabiliyeti kriterleri gözetilerek değerlendirme yapılmıştır.</p> <p>3. Ekipte 1 istatistikçi özel uzmanlık alanında süreç boyunca teknik destek ile görevlendirilmiştir.</p> <p>4. SGDB'yi temsil eden üyeler, ekip başkanınca doğrudan tevdi edilenler yanında, planlama süreci boyunca danışman pozisyonuyla ayrıca görevlidir.</p>			

2025-2029 Stratejik Planlama süreci, üst yönetimin liderlik ve desteđi, Strateji Geliştirme Daire Başkanlığı'nın kontrol ve koordinasyonu, gerek görülen durumlarda uzmanlıklardan yararlanma suretiyle ve kısa sürede en verimli sonucu üretme odađıyla, her aşamada tüm birimlerin, iç ve dış paydaşların maksimum katkı ve katılımlarıyla, brifingler, odak grup çalışmaları, odaklı toplantılar, anketleme gibi yöntemler kullanılarak, 02.05.2024 ila 29.08.2024 tarihleri aralığında şu adımlar dâhilinde tamamlanmıştır:

STRATEJİK PLAN HAZIRLIK SÜRECİ

- Planın sahiplenilmesi
- Planlama sürecinin organizasyonu
- Hazırlık programı

DURUM ANALİZİ SÜRECİ

- Kurumsal tarihçe
- Uygulanmakta olan stratejik planın değerlendirilmesi
- Mevzuat analizi
- Üst politika belgeleri analizi
- Faaliyet alanları ile ürün ve hizmetlerin belirlenmesi
- Paydaş analizi
- Kuruluş içi analiz
- PESTLE analizi
- GZFT analizi

GELECEĞE BAKIŞ DEĞERLENDİRME SÜRECİ

- Misyon
- Vizyon
- Temel değerler

STRATEJİ GELİŞTİRME SÜRECİ

- Amaçlar
- Hedefler
- Performans göstergeleri

İZLEME VE DEĞERLENDİRME SÜRECİNİN TASARIMI

YAZIM AŞAMASI VE KONTROLLERİ

YÖNETİM KURULU DEĞERLENDİRME VE ONAYI

GENEL KURUL DEĞERLENDİRME VE ONAYI

IV. DURUM ANALİZİ

Mevcut gerçekliğin tasviri ne kadar iyi yapılırsa, karar alma süreçlerine o denli katkısı olacağı bilinciyle ve bilimsel yöntemler kullanılarak her bir analiz başlığı özel olarak çalışılmış, Plana, yeterli ve gerekli düzeyde sonuç yansıtılmış, sürecin bir artı değeri olarak, bir kısım sonuç diğer karar ve uygulama mekanizmalarında değerlendirilmek üzere yönlendirilmiştir.

A. KURUMSAL TARİHÇE

İdaremiz kuruluş tarihçesi Cumhuriyetin ilk yıllarına dayandırılmaktadır: 6 Ekim 1925 tarihinde Antalya'da elektrik üretme yetkisi merkezi hükümet tarafından Antalya Belediyesi'ne verilmişti. Belediye bu yetkiyi 3 Nisan 1926 tarihinde Tevfik (Işık) Bey öncülüğünde kurulan Antalya Elektrik Türk Anonim Şirketine devretmiştir. 1928 yılında Düden Nehrinin beslediği Yedi Arıkların getirdiği suyla faaliyete geçen Antalya Elektrik Santrali ilk elektriğini üretmiştir. Antalya Elektrik T.A.Ş kurulduğu 1928 yılından 1941 yılına kadar elektrik idaresi olarak hizmet vermiştir. 1941 yılının Şubat ayında ise belediye elektrik idaresine dönüşmüştür.

Daha sonra 21 Haziran 1944 tarihli Resmi Gazetede yayımlanan fesih kararınca, kurumun bütün hakları Belediyeye devredilerek, Antalya Belediye Başkanlığına bağlı mülhak bütçe ile idare edilen Elektrik Su Otobüs (ESO) adıyla kurum haline gelmiştir.

1983 yılında çıkan yasa ile elektrik işlerinin Türkiye Elektrik Kurumu'na (TEK) bağlanmasıyla Antalya Belediyesi ESO İdaresi, Belediye Başkanlık Makamının 21.04.1983 tarih ve 121 sayılı kararıyla ASO (Antalya Su ve Otobüs) İşletmeler Müdürlüğü olarak değiştirilmiştir. ASO İşletmeler Müdürlüğü, su ve otobüs hizmetlerini yürütmek üzere organize olmuştur.

ESO ve sonrasında ASO uzun yıllar boyunca daha önce ilk Antalya Belediye binası olan Müsellem Camii yanındaki binada hizmet vermiştir. 1962 yılına kadar Antalya Belediyesi Hizmet Binası olan bu yapı sırasıyla ESO ve ASO binası olarak hizmet sunmuştur. 1992 yılında yıktırılan tarihi bina yerine sonraki yıllarda Büyükşehir Belediyesi İş Merkezi (Kuyumcular Çarşısı) yapılmıştır. ASO 1992'den sonra Eski Otogar yanında bulunan Park Otel binasında hizmet vermiştir.

1993 yılında Antalya Belediyesi'nin Büyükşehir statüsü kazanması ile birlikte Bakanlar Kurulunun 94/6516 sayılı kararı ile su ve atıksu hizmetlerinin ayrı bir kurumsal yapı olarak düzenlenmesi zorunluluğu ortaya çıkmıştır.

Antalya Büyükşehir Belediyesine bağlı, kamu tüzel kişiliğine haiz, müstakil bütçeli ASAT (Antalya Su ve Atıksu İdaresi Genel Müdürlüğü) kurulmuştur. Karar 18.02.1995 tarih ve 22206 sayılı Resmi Gazetede yayınlanarak yürürlüğe girmiştir.

1995 yılında hızla büyüyen Antalya'nın çoğalan nüfusuna paralel olarak artan su ihtiyacını ve altyapı yatırımlarını karşılamak üzere ASAT tarafından Dünya Bankasından kredi sağlanmıştır. Yapılan

kredi anlaşmasına göre su ve atıksu hizmetlerinin yönetiminde işletme hakkının özelleştirilmesi şartı öngörülmüştür. Mülkiyetin tümü Antalya Büyükşehir Belediyesi'nde ve ASAT'ta kalmak şartıyla suyu kaynağından alıp onu en nitelikli şekilde tüketiciye ulaştırmak, bu safhadaki tüm işletme nitelikli giderlerinin özel kuruma devri şeklinde gerçekleşen bir süreç planlanmıştır.

13 ağustos 1995 tarihinde kredi anlaşması gereği bağımsız bir denetim ve danışma otoritesi olarak Antalya Altyapı Yönetim ve Danışmanlık Hizmetleri A.Ş. (ALDAŞ), % 95,4'ü ASAT'ın olmak üzere Büyükşehir Belediyesi, Kepez, Muratpaşa, Konyaaltı Belediyeleri ve Antalya Ticaret ve Sanayi Odasının sermaye katılımlarıyla kurulmuştur.

1996 yılı başında su hizmetlerini üstlenecek özel işletmeci için gerekli uluslararası ihale açılmıştır. 10 yıllık işletme sözleşmesi için yapılan ihaleyi Fransız Lyonnaise des Eaux ve Türk Enka İnşaat A.Ş konsorsiyumu kazanmıştır. Eaux&Enka ile Kasım 1996'da sözleşme imzalanmıştır. Şubat 1997'de bu ortaklık Antalya Su İşletmeleri A.Ş.'yi (ANTSU) kurmuştur. 1998 yılında ise Enka A.Ş ortaklıktan ayrılmıştır. Sözleşme 5 yıllık süreç sonunda ANTSU A.Ş. tarafından belirlenen fiyat artışlarının ASAT tarafından uygun bulunmaması nedeniyle 2001 yılında sonlandırılmış ve su işletme yönetimi de ASAT tarafından yürütülmeye başlanmıştır.

2012 yılında çıkarılan ve 2014 yılı yerel seçimlerinin ardından yürürlüğe giren 6360 sayılı Kanun ile Antalya Büyükşehir Belediyesi'nin sınırları il mülki sınırları olmuştur. Bundan önce merkez 5 ilçeye hizmet götüren Genel Müdürlüğümüzün bu Kanun ile hizmet alanı il mülki sınırlarına genişlemiştir.

2024 yılı itibariyle 19 ilçede 2.696.249 nüfusa, yaklaşık 1.600.000 aboneye ve yıl içinde kentimize gelen yerli-yabancı 25.000.000 misafire hizmet sunmaktadır.

B. 2020-2024 STRATEJİK PLANININ DEĞERLENDİRİLMESİ

Kurumumuz 2020-2024 Stratejik Planı'nın uygulaması tamamlanmış olan dönemine ilişkin hedef ve göstergeler bazında gerçekleştirme düzeyi ile başarı ve başarısızlık nedenleri, yeni stratejik planımızda yer alacak amaç, hedef ve performans göstergelerinin doğru bir çerçevede belirlenmesini temin etmek üzere 1 alan uzmanı tarafından değerlendirilmiş, değerlendirme sonuçları bir analiz raporu ile kayıt altına alınmıştır.

Analiz kapsamında Kurumumuz 2020-2024 Dönemi Planında yer verilen misyon, vizyon, temel değerler bildirimleri ile belirlenmiş olan stratejik alan kategorileri teknik değerlendirmeye tabi tutulmuş, 6 stratejik amaç, 23 hedef ve 100 performans göstergesi ise izleme sonuçları çerçevesinde ayrıca incelenmiştir. Yapılan analiz çalışması sonucunda;

- Planda yer verilen Kurum bildirimlerinin güçlendirilmek üzere revize edilmesi,

- Kurum stratejik alanlarının, faaliyet alanları ile ürün ve hizmetlerin belirlenmesi analizi çerçevesinde revize edilmesi, belirlenecek stratejik amaçların bu revize stratejik alanlar babında kategorize edilmesi,
- Kurum misyonu kapsamındaki amaçların, amaca özel belirlenecek stratejilerle güçlendirilmesi, gerçekleşmiş olan veya güncel olamayan hedeflerinin çıkarılması ve uygun yeni hedeflerin eklenmesi suretiyle düzenlenmesi,
- Kapsamı geniş olan amaçların, stratejik plan izleme ve değerlendirme süreçlerinin etkinleştirilmesi yönünden yeniden düzenlenmesi,
- Kurumsallaşma düzeyi ile ilgili amaç ve hedeflerin, GZFT Analizi sonuçlarından faydalanarak, sürekli iyileşme/gelişme anlayışı çerçevesinde yeniden tasarlanması,
- Yeni plana “uluslararasılaşma” ve “toplumsal katkı” eksenlerinin tasarlanarak entegre edilmesi,
- Kurum stratejik yönetim sistemini güçlendirmek üzere, stratejik plan izleme ve değerlendirme sürecinin, kurumsal öğrenmeyi ve buna bağlı olarak faaliyetlerin sürekli olarak iyileştirilmesini ve planın başarılı olarak uygulanması sağlayacak şekilde, hesap verme sorumluluğu ilkesi de gözetilmek suretiyle tasarlanması ve yeni planda buna yer verilmesi

değerlendirmelerine varılmıştır.

C. MEVZUAT ANALİZİ

Genel Müdürlüğümüzün görev ve yetki alanlarını belirleyen ve doğrudan veya dolaylı biçimde bu alanlarla ilişkili mevzuat bileşenleri üçüncül düzeye kadar ve son düzeyde spesifik fonksiyon faktörü kapsamında tutulmak kaydıyla aşağıda listelenmiştir.

Mevzuat analizi kapsamında, ilgili listede yer alıp görev ve yetkiyi doğrudan yükleyen bileşenler ayrıca incelenerek “faaliyet alanları, ürün ve hizmetlerin belirlenmesi” analizine nitelikli girdi sağlanmıştır.

Liste 1 Mevzuat Listesi

KANUNLAR

- 167 sayılı Yer Altı Suları Hakkında Kanun
- 657 sayılı Devlet Memurları Kanunu
- 831 sayılı Sular Hakkında Kanun
- 1053 sayılı Belediye Teşkilatı Olan Yerleşim Yerlerine İçme, Kullanma ve Endüstri Suyu Temini Hakkında Kanun

- 1593 sayılı Umumi Hıfzısıhha Kanunu
- 2464 sayılı Belediye Gelirleri Kanunu
- 2531 sayılı Kamu Görevlerinden Ayrılanların Yapamayacakları İşler Hakkında Kanun
- 2560 sayılı İSKİ Kanunu
- 2863 sayılı Kültür ve Tabiat Varlıklarını Koruma Kanunu
- 2872 sayılı Çevre Kanunu
- 2942 sayılı Kamulaştırma Kanunu
- 3071 sayılı Dilekçe Hakkının Kullanılmasına Dair Kanun
- 3194 sayılı İmar Kanunu
- 3516 sayılı Ölçüler ve Ayar Kanunu
- 3628 sayılı Mal Bildiriminde Bulunulması, Rüşvet ve Yolsuzluklarla Mücadele Kanunu
- 4342 sayılı Mera Kanunu
- 4734 sayılı Kamu İhale Kanunu
- 4735 sayılı Kamu İhale Sözleşme Kanunu
- 4736 sayılı Kamu Kurum ve Kuruluşlarının Ürettikleri Mal ve Hizmet Tarifeleri ile Bazı Kanunlarda değişiklik yapılması hakkında Kanun
- 4857 sayılı İş Kanunu
- 4982 sayılı Bilgi Edinme Hakkı Kanunu
- 5018 sayılı Kamu Mali Yönetimi ve Kontrol Kanunu
- 5216 sayılı Büyükşehir Belediyesi Kanunu
- 5393 sayılı Belediye Kanunu
- 6245 sayılı Harcırah Kanunu
- 6331 sayılı İş Sağlığı ve Güvenliği Kanunu
- 6360 sayılı On Dört İilde Büyükşehir Belediyesi ve Yirmi Yedi İlçe Kurulması ile Bazı Kanun ve Kanun Hükmünde Kararnemelerde Değişiklik Yapılmasına Dair Kanun
- 6502 sayılı Tüketicinin Korunması Kanunu
- 6698 sayılı Kişisel Verilerin Korunması Kanunu
- 6831 sayılı Orman Kanunu

YÖNETMELİKLER

- Atıksu Altyapı ve Evsel Katı Atık Bertaraf Tesisleri Tarifelerinin belirlenmesinde Uyulacak Usul ve Esaslara İlişkin Yönetmelik
- Atıksu Arıtma Tesisi Enerji Teşviki Yönetmeliği
- Atıksu Toplama ve Uzaklaştırma Sistemleri Hakkında Yönetmelik
- Belediye ve Bağlı Kuruluşları ile Mahalli İdare Birlikleri Personelinin Görevde Yükselme ve Unvan Değişikliği Esaslarına Dair Yönetmelik
- Belediye ve Bağlı Kuruluşları ile Mahalli İdare Birlikleri Norm Kadro İlke ve Standartlarına Dair Yönetmelik
- Belediye Su ve Kanalizasyon Hizmetlerinde Uyulacak Usul ve Esaslara İlişkin Yönetmelik
- Devlete ve Kişilere Memurlarca Verilen Zararların Nevi ve Miktarlarının Tespiti, Takibi, Amirlerinin Sorumlulukları, Yapılacak Diğer İşlemler Hakkında Yönetmelik
- Devlet Memurları Yiyecek Yardımı Yönetmeliği
- Evsel ve Kentsel Arıtma Çamurlarının Toprakta Kullanılmasına Dair Yönetmelik
- Hassas Su Kütleleri İle Bu Kütleleri Etkileyen Alanların Belirlenmesi ve Su Kalitesinin İyileştirilmesi Hakkında Yönetmelik
- Havza Yönetim Planlarının Hazırlanması, Uygulanması ve Takibi Yönetmeliği
- İçme Suyu Temin Edilen Suların Kalitesi ve Arıtılması Hakkında Yönetmelik
- İçme Suyu Temin ve Dağıtım Sistemlerindeki Su Kayıplarının Kontrolü Yönetmeliği
- İçme ve Kullanma Suyu Temini ve Dağıtım Sistemleri Hakkında Yönetmelik
- İçme-Kullanma Suyu Havzalarının Korunmasına Dair Yönetmelik
- İnsani Tüketim Amaçlı Sular Hakkındaki Yönetmelik
- Kamu Görevlileri Etik Davranış İlkeleri ile Başvuru Usul ve Esasları Hakkında Yönetmelik
- Kamu İdarelerine Ait Taşınmazların Kaydına İlişkin Yönetmelik
- Kamu İdarelerine Ait Taşınmazların Tahsis ve Devri Hakkında Yönetmelik
- Kamu İdarelerince Hazırlanacak Stratejik Planlar ve Performans Programları ile Faaliyet Raporlarına İlişkin Usul ve Esaslar Hakkında Yönetmelik
- Kamu Zararlarının Tahsiline İlişkin Usul ve Esaslar Hakkında Yönetmelik
- Kentsel Atıksu Arıtımı Yönetmeliği
- Mahalli İdareler Bütçe ve Muhasebe Yönetmeliği
- Mahalli İdareler Disiplin Amirleri Yönetmeliği
- Mahalli İdareler Harcama Belgeleri Yönetmeliği
- Mali İstatistik Yönetmeliği
- Memurlara Yapılacak Giyecek Yardımı Yönetmeliği
- Mevzuat Hazırlama Usul ve Esasları Hakkında Yönetmelik

- Resmi Yazışmalarda Uygulanacak Usul ve Esaslar Hakkında Yönetmelik
- Su Havzalarının Korunması ve Yönetim Planlarının Yönetmelik Hazırlanması Hakkında Yönetmelikte Değişiklik Yapılmasına Dair Yönetmelik
- Su Kirliliği Kontrolü Yönetmeliği
- Sulama Sistemlerinde Su Kullanımının Kontrolü ve Su Kayıplarının Azaltılmasına İlişkin Yönetmelik
- Taşınır Mal Yönetmeliği
- Taşkın Yönetim Planlarının Hazırlanması, Uygulanması ve İzlenmesi Hakkında Yönetmelik
- Tehlikeli Maddelerin Su ve Çevresinde Neden Olduğu Kirliliğin Kontrolü Yönetmeliği
- Yağmursuyu Toplama, Depolama ve Deşarj Sistemleri Hakkında Yönetmelik
- Yeraltı Sularının Kirlenmeye Ve Bozulmaya Karşı Korunması Hakkında Yönetmelik
- Yerüstü Su Kalitesi Yönetmeliği
- Yüzeysel Sular ve Yeraltı Sularının İzlenmesine Dair Yönetmelik

TEBLİĞLER

- Atıksu Arıtma Tesisleri Teknik Usuller Tebliği
- Atıksu Arıtma Tesislerinde Çalışan Teknik Personele İlişkin Tebliğ
- Biyolojik İzleme Tebliği
- Dezenfeksiyon Teknik Tebliği
- İçme Suyu Arıtma Tesisleri Teknik Usuller Tebliği
- İçme Suyu Temin ve Dağıtım Sistemlerindeki Su Kayıplarının Kontrolü Yönetmeliği Teknik Usuller Tebliği
- Havza Yönetimi Merkez Kurulu, Havza Yönetim Heyetleri ve İl Su Yönetimi Koordinasyon Kurullarının Teşekkülü, Görevleri, Çalışma Usul ve Esaslarına Dair Tebliğ
- İçme - Kullanma Suyu Havzası Koruma Planı Hazırlanmasına Dair Usul ve Esaslar Tebliği
- Kentsel Atıksu Arıtımı Yönetmeliği Hassas ve Az Hassas Su Alanları Tebliği
- Su Kirliliği Kontrolü Yönetmeliği Numune Alma ve Analiz Metodları Tebliği
- Su Kirliliği Kontrolü Yönetmeliği İdari Usuller Tebliği
- Sürekli Atıksu İzleme Sistemleri Tebliği
- Yer Üstü Suları, Yer Altı Suları ve Sedimentten Numune Alma ve Biyolojik Örnekleme Tebliği
- Yerüstü Su Kütleleri İçin Çevresel Hedeflerin Belirlenmesine İlişkin Tebliğ

D. ÜST POLİTİKA BELGELERİ ANALİZİ

Üst Politika Belgeleri Analizi kapsamında incelenen makroekonomik belgelerde yer verilen hedefler, genel olarak kurumsallaşmaya yönelik olarak tanımlanabilecek ve kamu kurumu olma niteliği

nedeniyle görev ve/veya sorumluluk barındıranlar ile doğrudan sektörel olarak Kurumumuz görev, yetki ve yahut sorumluluk alanında bulunan görevler olmak üzere değerlendirilmiştir. İlgili bulunan politikalara ait paragraflar, ilk kısımda tutularak aşağıdaki tabloya nakledilmiştir. Bunlardan bir kısmı hâlihazırda doğrudan sorumluluk yüklerken, diğer bir kısmı gelecekte işbirliği ve eşgüdüm gerektirmeleri nedeniyle dikkate alınmak, kamu sektöründeki ve kurumun faaliyet alanındaki eğilimi ortaya koyarak kurumsal plan, programlara adapte etmek ve geleceğe hazırlıklı bulunmak üzere bu analizi kapsamına alınmıştır. Tematik ve sektörel politika belgeleri incelenirken ise bu tür bir ayrıma gidilmemiş, incelenen belgede kurulan doğrudan kurumsal ilgi esas alınmıştır.

Tablo 4 Üst Politika Belgeleri Analiz Tablosu

ÜST POLİTİKA BELGESİ	İLGİLİ BÖLÜM/REFERANS	VERİLEN GÖREV/İHTİYAÇLAR
12. KALKINMA PLANI (2024-2028)	3.4. AFETLERE DİRENÇLİ YAŞAM ALANLARI, SÜRDÜRÜLEBİLİR ÇEVRE	3.4.1. Afet Yönetimi 832. Mevcut ve yeni yapılacak tüm alt ve üst yapıların afetlere karşı dirençliliği sağlanacaktır.
		3.4.5. Çevrenin Korunması 866. Kaynakların verimli kullanımını sağlamak üzere, döngüsel ekonomiye geçiş çerçevesinde sürdürülebilir üretim ve tüketim kalıpları hayata geçirilecektir.
		3.4.6. Kentsel Altyapı 875. Su kaynaklarının koruma, kullanma dengesi gözetilerek, sürdürülebilir, bütüncül, etkin ve verimli şekilde yönetimi sağlanacaktır. 876. Su kaynaklarına yönelik veri setleri niteliksel ve niceliksel olarak iyileştirilecek ve veriye dayalı planlama yapılacaktır. 877. İklim değişikliğinin su kaynaklarına etkileri tespit edilecek ve iklim değişikliğine uyum sağlanmasına yönelik faaliyetler yürütülecektir. 878. Su kaynakları miktar, kalite ve ekosistemler açısından korunacak ve iyileştirilecektir. 879. Suyla ilgili kurum ve kuruluşların finansal yapıları iyileştirilecek ve işletme sorunları giderilecektir. 880. Suyun verimli kullanımı sağlanacak, gelir getirmeyen su kullanımının en aza indirilmesi için gerekli tedbirler hayata geçirilecektir.
		3.4.8. Kırsal Kalkınma 896. Yöreye ve mekâna özgü özellikler dikkate alınarak kırsal alanlarda yaşam kalitesinin

artırılması için kamu hizmeti sunumu iyileştirilecektir.

899. Kırsal çevrenin iyileştirilmesine ve iklim değişikliğinin olumsuz etkilerini azaltmaya yönelik çalışmalar yapılacak ve doğal kaynakların sürdürülebilirliği sağlanacaktır.

3.5.4. Kamuda stratejik yönetim

942. Kamu idarelerinde strateji geliştirme birimlerinin kapasitesi güçlendirilecektir.

943. Kamu idarelerinde iç kontrol sistemleri ve iç denetim uygulamalarının etkinliği güçlendirilecektir.

947. Daha hızlı, kaliteli ve güvenilir kamu hizmeti sunulması, sunulan hizmetlerin anlaşılır biçimde duyurulması ile vatandaşlarla çift yönlü iletişim kurularak katılımcı demokrasi anlayışının geliştirilmesi sağlanacaktır.

3.5.5. Kamuda düzenleyici etki analizi

949. Ülkemizde kanıta dayalı politika oluşturma süreci güçlendirilecek, düzenleyici etki analizinin farkındalığı artırılacak ve politika oluşturma ile bütçeleme arasındaki bağ güçlendirilecektir.

3.5.6. Yerel yönetimler

951. Yerel yönetim hizmetlerinin standartları belirlenecek ve bu standartlara uyumun denetimini sağlayacak mekanizma geliştirilecektir.

952. Yerel yönetimlerde insan kaynağının uzmanlaşma düzeyi ve kapasitesi artırılacaktır.

955. Yerel yönetimlerin afetlerle ve iklim değişikliğiyle mücadele kapasitesinin geliştirilmesi sağlanacaktır.

3.5.7. Kamuda insan kaynakları

959. Kamu sektöründe stratejik insan kaynakları yönetimi geliştirilecektir.

960. Kamu personelinin verimliliğinin artırılmasına yönelik çalışmalar yapılarak iyi uygulamalar yaygınlaştırılacaktır.

3.5.8. Dijital devlet

963. Dijital kamu hizmetlerinin tasarımı ve sunumu, süreçler yeniden yapılandırılarak iyileştirilecektir.

964. Dijital devlet çalışmalarına yönelik yönetim kapasitesi ve stratejik yönetim çerçevesi güçlendirilecektir.

965. Kamu bilişim personeli istihdamı ihtiyaçlar doğrultusunda nitelik ve nicelik olarak iyileştirilecektir.

966. Kamu kurumlarının bilgi ve iletişim teknolojileri ürün ve hizmet alımlarında maliyet,

KENTSEL SU
VERİMLİLİĞİ EYLEM
PLANI
AMAÇ: Kentsel Su
Verimliliğinin Artırılması

etkinlik, güvenlik, sürdürülebilirlik, yenilik ve yerli katma değer artırılabilecektir.

967. Kamu kurumlarında veri yönetimi ve ileri veri analitiği kapasitesi geliştirilecek ve kurumlar arası veri paylaşım mekanizmaları güçlendirilecektir.

968. Kamu kurumlarının siber güvenlik tehditlerine karşı korunması ve dijital hizmetlerin sunumunda kişisel bilgilerin mahremiyetinin sağlanması ile yapay zekâ etik ilkelerinin tatbikine yönelik mekanizmalar güçlendirilecektir.

Hedef 1: Yerel idarelerde su verimliliğinin artırılmasıyla bütün belediyelerde su kayıp oranının 2033 yılına kadar %25; 2040 yılına kadar %10 seviyesine düşürülmesi

E.3. Kentlerde gelecek dönem su arzı planlamalarının, kaynaktan musluğa su verimliliği uygulamaları (su kayıplarının azaltılması, alternatif su kaynaklarının kullanımı, verimli teknolojilerin kullanımı, bireysel alışkanlıkların değiştirilmesi) dikkate alınarak yapılması

E.6. Belediyelerde su kayıplarının azaltılmasına yönelik finansal kaynakların belirlenmesi ve yatırım ihtiyaçlarının önceliklendirilmesi

E.7. Belediyelerin su kayıplarının azaltılması için gerekli yatırım ihtiyaçlarının tespit edilmesi ve söz konusu yatırımların uygulamaya geçirilmesi

E.9. 2040 yılı hedefi doğrultusunda Altyapı Sızıntı İndeksi (ILI) ve benzeri performans göstergelerinin belirlenmesi ve bütün belediyeler tarafından ILI hesaplamaları için gerekli verileri içeren veri tabanı oluşturulması

E.12. Belediyelerde fiziki ve idari su kayıpları ile ilgili takip ve onarım birimlerinin/ekiplerinin kurulması

E.13. İçme suyu ve atıksu altyapısı ve arıtma tesislerine yönelik mesleki yeterlilik eğitimlerinin sağlanması

E.14. Coğrafi Bilgi Sistemleri (CBS), otomasyon, abone yönetim sistemi, varlık yönetimi ve arıza bildirim ve yönetimi gibi sistemlerin kullanılması

E.15. Belediyeler tarafından içme suyu sistemlerinde kaynaktan tüketiciye kadar her aşamada, bedelsiz su kullanımları da dâhil olmak üzere düzenli ölçümlerin yapılması

E.16. Kayıt dışı su kullanımlarının kayıt altına alınması

E.18. Şebekelerde işletme, takip, onarım kolaylığı sağlayan, debi ve basınç yönetimini kolaylaştıran izole alt bölgelerin oluşturulması, basınç yönetimi,

hidrolik modelleme vb. uygulamaların yaygınlaştırılması

E.20. Site, kampüs gibi yüksek su tüketimi olan yerlerin ana girişlerine sayaç takılması konusunda kriterlerin oluşturulması

E.21. Volumetrik ölçüm prensipli sayaçların tercihi ile düşük debilerde yüksek hassasiyetli, uzun ömürlü, uzaktan okumaya uyumlu ve her türlü pozisyonda güvenilir ölçüm sunan sayaçların kullanılmasının sağlanması

E.23. Kentlerde sünger şehir modelinin (ekolojik altyapı ve drenaj sistemlerinin oluşturulması, yol kenarları veya kaldırımların su geçişine izin veren yüzey kaplamaları ile kaplanması, vb.) yaygınlaştırılması

Hedef 3: Hanelerde ve bireysel su kullanımında verimliliğin artırılmasıyla kişi başı günlük ortalama su tüketiminin 2030 yılına kadar 120 L, 2050 yılına kadar 100 L'ye düşürülmesi

E.1. Ulusal ölçekte hane halkı su kullanım karakterizasyonunun ve bireylerin bölgesel su kullanım profilinin belirlenmesi

E.2. Bireylerde su verimliliği konusunda davranış değişikliği sağlayacak projelerin, eğitimlerin, yayınların ve bilgilendirme çalışmalarının gerçekleştirilmesi

E.6. Son tüketici olan halkın daha az su kullanmalarını sağlayacak aparat, alet, gereç ve teknolojilerin kullanımının teşvik edilmesi

E.8. Okullarda, Halk Eğitim Merkezlerinde, Belediyelere ve Diyanet İşlerine bağlı eğitim ve sosyal destek birimlerinde, ibadethanelerde su verimliliğine yönelik eğitim ve farkındalık çalışmalarının yaygınlaştırılması

E.9. Bütün kamu kurumlarında su verimliliği uygulamalarına yönelik farkındalık çalışmalarının gerçekleştirilmesi

Hedef 1: Tarımsal su kullanım verimliliğini artıran uygulamaların yaygınlaştırılmasıyla sulama randımanının 2030 yılına kadar %60, 2050 yılına kadar %65 seviyesine yükseltilmesi

E.3. Şebeke iletim ve dağıtım hatlarında açık sistemlerin kapalı sistemlere dönüştürülmesi, eskiyen kapalı sistemlerin yenilenmesi, otomasyonun yaygınlaştırılması, ölçüm ve izleme sistemlerinin kurulması

E.7. Sulama verilerinin Ulusal Su Bilgi Sistemine entegrasyonunun sağlanması

E.12. YAS seviyesi emniyetli rezervin altında olan bölgelerde, YAS sulama alanlarının YÜS sulama alanlarına dönüştürülmesinin yaygınlaştırılması

TARIMSAL SU
VERİMLİLİĞİ EYLEM
PLANI

AMAÇ: Tarımsal Su
Kullanımında Verimliliğin
Artırılması

E.15. Denize yakın bölgelerde tarım ve peyzaj sulamaları sebebiyle yeraltı suyunun fazla çekilmesi sonucunda deniz suyu geçişi kaynaklı tuzlanma konusunda arařtırmalar yapılması, önlemlerin belirlenmesi, bu bölgelerde kullanılmıř sularla tarımsal sulamanın yaygınlařtırılması

E.20. Tarımsal sulamada sulamadan dönen suların, arıtılmıř atıksuların ve mikro küçük ölçekli alanlarda yaęmur suyu hasadının kullanımına yönelik yönelik arazi uygulamalarının yaygınlařtırılması

E.25. Sulama maksatlı kullanılan suyun hacim esaslı olarak ölçülmesi ve uygun alanlarda su kullanım hizmet bedellerinin bu esasa göre alınması

ENDÜSTRİYEL SU VERİMLİLİęİ EYLEM PLANI

AMAÇ: Endüstriyel Su Kullanım Verimlilięinin Artırılması

Hedef 1: Sanayide temiz üretim tekniklerinin ve su verimlilięi tedbirlerinin uygulanmasıyla %50'ye varan oranlarda su kazanımı saęlanması

E.10. Sanayide kullanılan YAS kuyularının kayıt altına alınması ve su kullanımlarının ölçüm sistemi ile takip edilerek Ulusal Su Bilgi Sistemine entegre edilmesi

Hedef 1: Su verimlilięini arttıracak ve teřvik edecek yasal, idari ve teknik düzenlemeler ve planlamalar yapılması

E.4. Yerel idarelerde, tarım ve sanayi sektörü vb. kurum ve kuruluşlarında su verimlilięi birimlerinin kurulması

E.13. İçme suyu ve tarımsal sulama amaçlı yapılan řebeke çalışmalarında kullanılan tüm malzeme ve ekipmanlar için kalite kontrol sisteminin geliştirilmesi

BÜTÜN SEKTÖRLER İÇİN SU VERİMLİLİęİ EYLEM PLANI

AMAÇ: Bütün Sektörleri Etkileyen Su Verimlilięi Uygulamalarının Yaygınlařtırılması

Hedef 2: Havzalardaki su mevcudiyetinin izlenmesi, iklim deęişiklięinin su kaynaklarına etkilerine yönelik projeksiyonlara göre havza ölçeğinde verimlilik tedbirleri dikkate alınarak planlamalar yapılması

E.3. Kentlerde yaęmur suyu hasadı, taşkın yönetimi, ekolojik altyapı ve drenaj sistemlerinin güçlendirilmesi için sünger řehir modelinin yaygınlařtırılması

Hedef 3: Alternatif (geleneksel olmayan) su kaynaklarının (yaęmur suları, gri sular, kullanılmıř sular, deniz suyu, acı su, vb.) kullanımının yaygınlařtırılması

E.4. Su ve kanalizasyon idarelerince yaęmur suyu řebekesinde toplanan suların verimli kullanılması için yerel ölçekli planların hazırlanması

E.6. Kullanılmıř suların yerel, bölgesel ve havza bazlı ihtiyaçlar dikkate alınarak belirlenen farklı yeniden kullanım (tarımsal sulama, çevresel

AMAÇ 1: AFET
RİSKLERİNE DİRENÇLİ
ŞEHİR

besleme, sanayide kullanım, peyzaj sulama, içme suyu olarak değerlendirme vb.) alternatiflerinin uygulamaya geçirilmesi

E.7. Atıksu arıtma tesislerinde arıtılan suyun farklı amaçlarla yeniden kullanımı için uygun teknolojilerin yaygınlaştırılması

E. 11. Kent ölçeğinde ve kırsal bölgelerde yağmur suyu hasadının yaygınlaştırılması için sarnıç yapılarının kurulması, özellikle ani taşkın ve şiddetli yağışlara cevap verebilecek sistemlerin kurulması ve su toplama sistemlerine entegre edilmesi

Hedef 5: Alt Yapıdan Sorumlu Kurumların Afet Risklerini Göz Önünde Tutarak Gerekli İyileştirme Çalışmalarının Tamamlanması

E.2. Şehrin eski kanalizasyon/atık su düzeninden kaynaklı olarak meydana gelebilecek çökme /oturma gibi problemlerin yaşanabileceği alanların tespit edilerek iyileştirme çalışmaları yapılacaktır.

E.3. Kanalizasyon ve yağmur suyu toplama hatlarının birbirinden bağımsız olarak projelendirilmesi yapılarak toplanan yağmur sularının tekrar kullanımının sağlanması için tesisler kurulacaktır.

E. FAALİYET ALANLARI İLE ÜRÜN VE HİZMETLERİN BELİRLENMESİ

Kurumumuz dönem amaç ve hedeflerinin oluşturulması ve kapsamının tasarlanmasında baz alınmak üzere, su idaresi misyonundan hareketle ve mevzuat analizine dayalı olarak faaliyet alanlarımız ile bağlı ürün ve hizmetleri aşağıdaki tabloda gösterildiği şekilde belirlenmiştir.

Tablo 5 Faaliyet Alanları ile Ürün ve Hizmetlerin Belirlenmesi Analiz Sonuçları Tablosu

FAALİYET ALANI	ÜRÜN/HİZMETLER
1. Su Yönetimi	1.1. Suyun temini 1.2. Suyun ulaştırılması 1.3. Su varlıklarının geliştirilmesi 1.4. Su kalitesi hizmetleri 1.5. Su ve kaynakların korunması
2. Atıksu Yönetimi	2.1. Kullanılmış suların toplanması 2.2. Kullanılmış suların arıtılması 2.3. Kullanılmış suların uzaklaştırılması 2.4. Kullanılmış suların geri kazanımı

- 2.5. Yağış sularının toplanması
- 2.6. Yağış sularının uzaklaştırılması
- 2.7. Yağış sularının geri kazanımı
- 3. Abone Hizmetleri Yönetimi**
 - 3.1. Abonelik statü hizmetleri
 - 3.2. Sayaç ve saha hizmetleri
 - 3.3. Kaçakların önlenmesi
 - 3.4. Ruhsatlandırma ve kontrol hizmetleri
 - 3.5. Tahakkuk ve tahsilatların yapılması
 - 3.6. Borçların takip edilmesi
 - 3.7. Kullanıcı destek hizmetleri-Beyaz Masa
- 4. Kurumsal Yönetim Hizmetleri**
 - 4.1. Yönetim sistemi güvence hizmetleri (denetim ve danışmanlık hizmetleri)
 - 4.2. Kaynakların yönetilmesi
 - 4.3. Varlıkların yönetilmesi
 - 4.4. Bilgi ve bilişim sistemlerinin yönetilmesi
 - 4.5. Destek hizmetleri (satın alma, kiralama, asfalt bakım onarım, makine-teçhizat tedariki, iş sağlığı ve güvenliği, ihale ve satın alma, kamulaştırma, harita üretimi vb.)
 - 4.6. Uluslararası ilişkilerin yönetimi
- 5. Toplumsal Katkı**
 - 5.1. Toplumsal farkındalık projeleri (su verimliliği (kurakçıl peyzaj uygulamaları teşviki gibi), yerel basınla işbirliği-kamu spotları, su ayakizi farkındalığı ...)
 - 5.2. Tarihi, mimari ve kültürel mirasın korunması (sarnıçlar, su kemerleri ve suya dair diğer yapılar)
 - 5.3. Araştırma projeleri (sürdürülebilirlik projeleri (gri su, yağmur suyu hasadı gibi), enerji (verimliliği) projeleri, ...)
 - 5.4. Araştırma programları
 - 5.5. Patent/ticari ürün
 - 5.6. Dezavantajlı gruplara yönelik projeler (göçmenler, yoksullar, engelliler, okuma-yazma bilmeyenler vb'ne özel hizmetler/hizmete erişim yöntemleri geliştirilmesi)

F. PAYDAŞ ANALİZİ

Kurumumuz 2025-2029 dönemi paydaş analizi; Kurum paydaşlarının mümkün olduğunca geniş zeminde tespit edilmesi çalışmasıyla başlamıştır. Strateji Geliştirme Daire Başkanlığı'nda geliştirilen

“Paydaş Analizi: Tespit-Önceliklendirme-Değerlendirme Formu” tüm birimlerimiz yöneticilerince SGDB danışmanlığında, kurumsal anlayışla ve titizlikle çalışılmış, detaylı listeler, önceliklendirme ve değerlendirmeleri içerecek şekilde oluşturulmuştur.

Paydaş analizinin bir diğer aşaması olarak, paydaş beklenti, görüş ve önerilerinin alınması amacıyla iç paydaşlarımızdan Strateji Geliştirme Kurulu üyelerine, özel olarak geliştirilen bir görüş formu aracılığıyla online platformda odak grup çalışması yapılmış, sonuçlar planlama çalışmalarının muhtelif aşamalarında ve bilhassa “Geleceğe Bakış” bölümünde değerlendirilmiştir.

Bunun yanında tüm iç paydaşlarımız ile dış paydaşlarımıza, Kurumumuz Strateji Geliştirme Daire Başkanlığı ve Kalite Yönetim Temsilciliği işbirliği ile anket çalışması uygulanmıştır. Sonuçlarına ayrı başlıklar altında ve özet olarak aşağıda yer verilmiş olmakla birlikte, bu anketlere yönelik ayrıntılı raporlar, stratejik planlama dışındaki prosesler içinde de ayrıca değerlendirilmektedir.

İç Paydaş Anketi

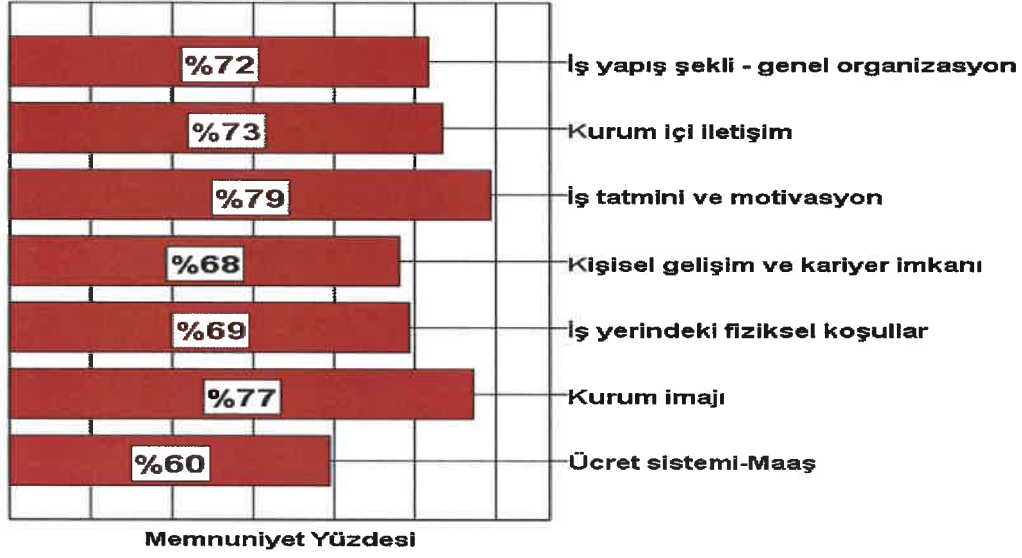
Kurumumuz iç paydaşlarının memnuniyet düzeyinin belirlenmesine odaklanan iç paydaş anketimiz ile stratejik yönetim sistemi açısından öncelikle iç paydaş beklentileri anlaşılacak istenmiştir. Memnuniyet üzerine genel olarak; kuruma bağlılık, kurum kültürü, iş süreçlerinin, diğer proses ve prosedürlerin belirli olması, motivasyon, iş doyumu, ücret politikası, iş güvencesi, iş yerindeki fiziksel koşullar, eğitim, kişisel gelişim imkanları ve iletişim gibi faktörler etki etmektedir. Bu ana başlıklar doğrultusunda hazırlanan anketimiz, Genel Müdürlüğümüz bünyesinde görev yapmakta olan her düzey pozisyondan tüm çalışanlara, 12.08.2024-16.08.2024 tarihleri arasında uygulanmış, %95 güven düzeyinde katılım oranına ulaşılarak çalışma tamamlanmıştır.

Anket, ilçeler ve merkezde toplan 820 çalışanımızın önermelere verdiği cevaplar doğrultusunda, çalışan memnuniyetine etki eden faktörler, tanımlayıcı istatistikler ve çok sayıda önermenin temel boyuta indirildiği faktör analizi ile değerlendirilmiştir.

İç paydaş anket çalışmasında çevrimiçi anket yöntemi uygulanmıştır. Katılımcı kimliğinin gizliliğini temin açısından demografik sorular kısıtlı tutulmuş ve genel sonuca ulaşılmaya çalışılmıştır. Çalışmada kullanılan anket; demografik bilgiler, çalışan memnuniyeti ile ilgili önermeler, açık uçlu sorular ve diğer görüş ve öneriler olmak üzere dört bölümden meydana gelmektedir. Önermeler 5’li likert ölçeğine göre hazırlanmıştır. Anket güvenilirliğini gösteren Cronbach's Alpha değerleri güvenilir düzeyde ($\alpha > 0,7$) ölçümlenmiştir.

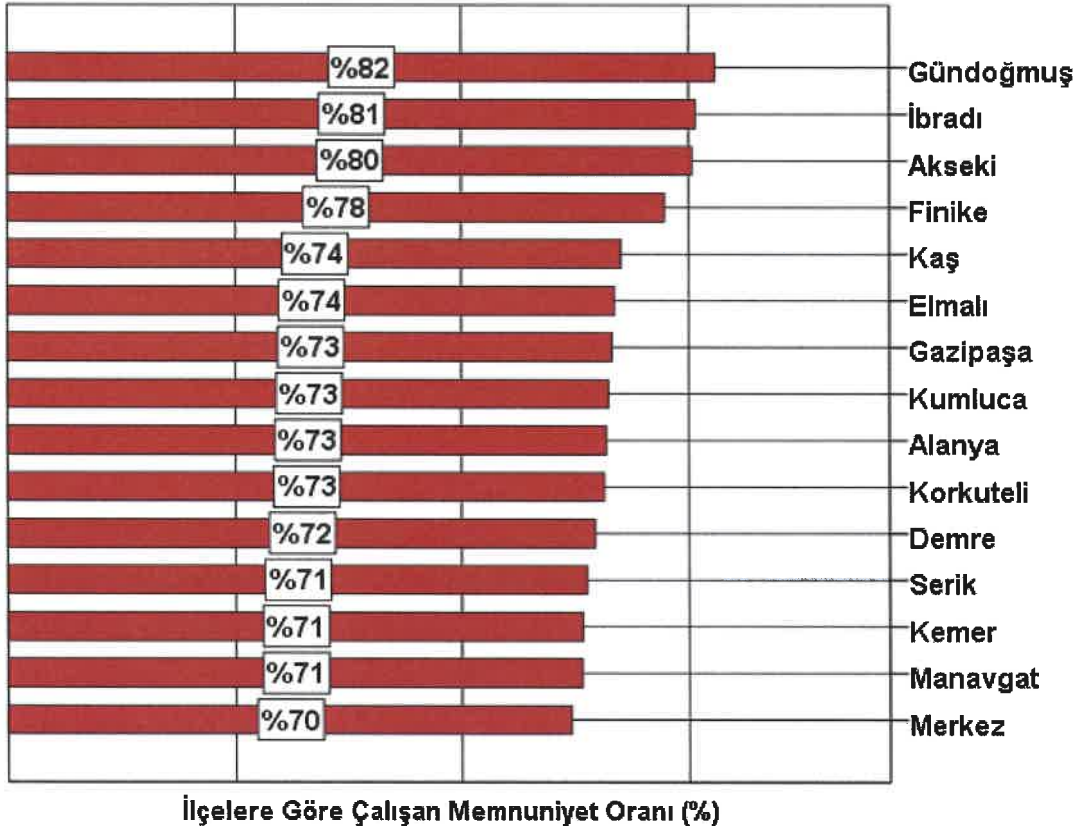
İç paydaş anketimizde toplam 82 önerme bulunmaktadır. Bu önermeler yedi ana ölçekte kategorize edilerek, yani temel boyuta indirgenerek, faktör analizi ile değerlendirilmiştir. Çalışmaya katılanların genel ölçek ortalamalarına bakıldığında; en düşük ortalama değerini ücret sistemi (%60) faktörü alırken, en yüksek ortalama değerini iş tatmini ve motivasyon (%79) faktörü almıştır. 820 kişinin katıldığı ASAT Genel Müdürlüğü İç Paydaş Anketi sonuçlarına göre; 2024 yılı çalışan genel memnuniyet oranı %72 olarak ölçülmüştür. 7 ana ölçeğe göre dağılım şöyledir:

Grafik 1 Ölçeklere Göre İç Paydaş Memnuniyet Düzeyleri



Demografik farklılıklara (cinsiyet, kadro pozisyonu, kadro unvanı) göre bakıldığında katılımcıların memnuniyet düzeyleri genel olarak birbirine oldukça yakın görülmele birlikte, Kurumumuz ilçeleri ile merkez çalışanları arasında memnuniyet düzeyinde ilçeler lehine bir eğilim görülmektedir.

Grafik 2 Kurum Organizasyonuna Göre İç Paydaş Memnuniyet Düzeyleri



Anket uygulamasının ayrıntılı raporu karşılaştırmalı ve çapraz değerlendirmeler ile stratejik yönetim mekanizmalarına nitelikli girdi sağlanacağı değerlendirilmektedir.

Dış Paydaş Anketi

Bu çalışma kapsamında öncelikle, Kurumumuz mevcut dış paydaş anket soruları, nitelik, nicelik ve güncellik bakımlarından revize edilmiş, revize anket 2024 yılının Temmuz ayı içinde, paydaş analizimizin ilk safhasında oluşturulmuş bulunan dış paydaş listesi bileşeni kurum/kuruluşlara internet üzerinden çevrimiçi anket yöntemi ile uygulanmıştır.

Bu anket uygulamasının amacı; Kurumumuz 2025-2029 dönemi stratejik planlama çalışmalarına, alınacak dış paydaş görüş ve önerileriyle değer katmak yanında, paydaş beklentilerini, ihtiyaçlarını ve mevzuat şartlarını karşılama yoluyla paydaş memnuniyetinin artırılmasına dayanan kalite yönetimi anlayışımız çerçevesinde, paydaş beklenti ve isteklerinin analiz edilmesi ve bu doğrultuda memnuniyet algılarının ölçülünerek değerlendirilmesidir.

Dış paydaş anketimizde önermelere 4'lü ve 5'li ölçekler bazında değerlendirme yapılması istenmiş ayrıca açık uçlu sorulara da yer verilmiştir.

Rapor içeriğinde genel bir değerlendirme yapılarak, katılımcı tüm kurum/kuruluşlar ortak analize dâhil edilmiş ancak KYS kapsamındaki müteakip çalışmalarda düzeltici faaliyetler, kategorilere göre analiz yapılarak belirlenmiştir. Bulgular betimsel yöntemlerle incelenmiş, tanımlayıcı istatistiklere ve grafiklere yer verilmiştir.

Bu çalışma kapsamında 611 kamu kuruluşu, 64 yerel yönetim, 5 sivil toplum kuruluşu, 4 üniversite ve 22 diğer kurum temsilcisi çalışanlarına olmak üzere toplam 706 anket uygulanmıştır. Anket oransal olarak %86 kamu kuruluşu, %9 yerel yönetim, %3 diğer, %1 STK, %1 üniversite çalışanlarına uygulanmıştır.

Anketin ilk bölümünde katılımcılara ilişkin istatistiksel veriler derlenmiş olup, sonuçlar şöyledir:

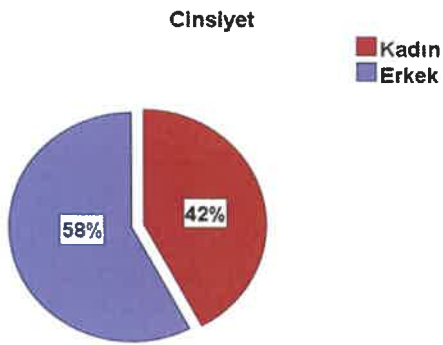
Grafik 4 Dış Paydaş Anket Katılımcılarının Faaliyet Alanına Göre Dağılım Oranları



Tablo 6 Dış Paydaş Anketi Katılımcılarının Cinsiyete Göre Dağılımı

Nitelik	Katılımcı Sayısı	Oran (%)
Kadın	285	42,2
Erkek	390	57,8
Toplam	675	100,0
Cevapsız	31	-
Genel Toplam	706	-

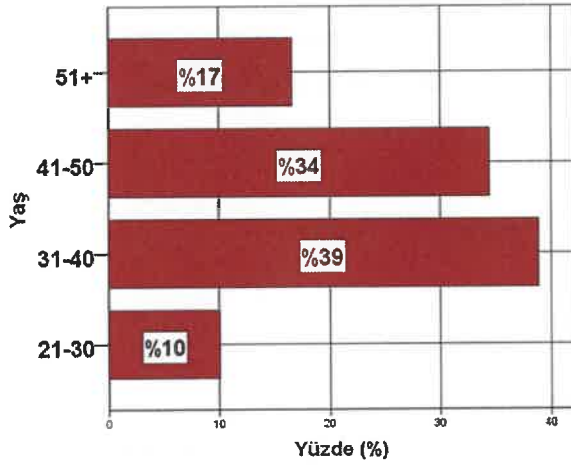
Grafik 5 Dış Paydaş Anketi Katılımcılarının Cinsiyete Göre Dağılımı



Tablo 7 Dış Paydaş Anketi Katılımcılarının Yaşa Göre Dağılımı

Nitelik	Katılımcı Sayısı	Oran (%)
21-30	69	10,1
31-40	266	38,8
41-50	236	34,5
51+	114	16,6
Toplam	685	100
Cevapsız	21	-
Genel Toplam	706	-

Grafik 7 Dış Paydaş Anketi Katılımcılarının Yaşa Göre Dağılımı



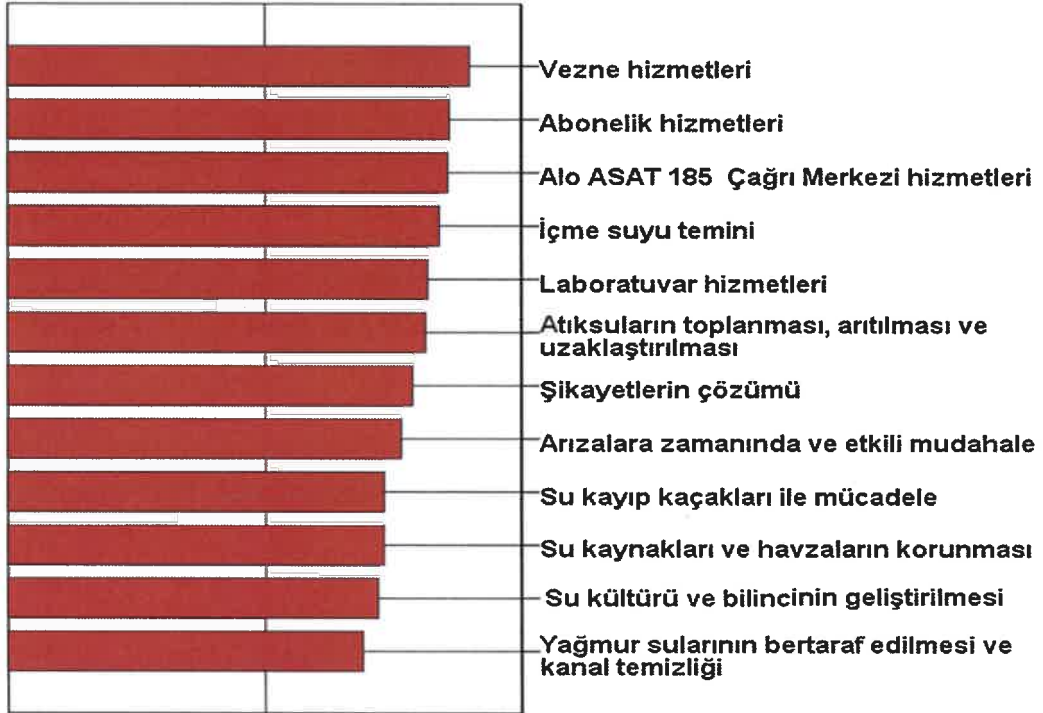
Anketimizin ikinci bölümünde genel memnuniyet düzeyine dair sorular yöneltilmiş olup %90,3 (kısmen / büyük ölçüde / tamamen) genel memnuniyet, %9,7 (hiç) genel memnuniyetsizlik düzeyi bulunmuştur.

Dış paydaş anket uygulamamızın üçüncü bölümünde, katılımcılardan, önce kurumumuzu belirli kriterlere göre değerlendirmeleri, sonra da sunmakta olduğumuz hizmetlere göre Kurumumuz başarısını değerlendirmeleri istenmiş ve şu sonuçlar elde edilmiştir:

Grafik 9 Kurumsal İmaj Kriterlerine Göre Dış Paydaş Algı Düzeyleri



Grafik 11 Sunulan Hizmet Bazında Dış Paydaş Memnuniyet Düzeyleri



Dış paydaş anketimizin üçüncü bölüm genel değerlendirmesine göre Kurumumuzun öne çıkan güçlü yönleri;

- Saygın bir kurum olma

- Kurumsal imajın iyi olması
- ASAT'ın güvenilir bir kurum olması
- Kurumumuz abonelik işlemlerinin hızlı olması ve
- Vezne hizmetlerinin başarılı bulunması

Dış paydaş anketimizin üçüncü bölüm genel değerlendirmesine göre Kurumumuzun öne çıkan zayıf yönleri ise;

- Diğer kurumlarla eşgüdümün yeterli bulunmaması
- Kamuoyu ile bilgi paylaşımının yeterli seviyede bulunmaması
- Yağmur sularının bertaraf edilmesi ve kanal temizliği hizmetlerinin yeterli seviyede bulunmaması
- Su kültürü ve bilincinin geliştirilmesi için yapılan hizmetlerin yeterli seviyede bulunmaması

olmak üzere saptanmıştır.

Anketin son bölümde, açık uçlu sorular yardımıyla paydaş görüş ve önerileri doğrudan alınmak istenmiş olup, Planımızda bu bölüme ait kısmi paylaşım yapılmış ancak bu alan bulguları hem operasyonel süreçlerde hem de plan içinde özel olarak değerlendirilmiştir.

Buna göre, ASAT'ın hizmet sunumları esnasında olumlu bulunan yönler şu şekilde öne çıkmıştır:

- Vatandaş odaklı yaklaşımı ve vatandaş memnuniyetine önem vermesi
- Çözüm odaklı yaklaşım
- ASAT çalışanlarının, alanında uzman, özverili, nazik ve güler yüzlü olması
- Yeni abonelik başvuru işlemlerinde bekleme süresinin kısa olması ve suyun hızlı açılması
- Çalışanlara ve Alo ASAT 185 çağrı merkezine kolay erişim
- Su kesintilerinin çağrı merkezinden anons olarak bildirilmesi ve web sayfasında yayınlanması
- Su tahlillerini şeffaf güvenilir olarak düzenli yayınlanması.

Kurumumuz hizmet sunumlarını olumsuz etkileyen faktörler ise dış paydaşlarımızca en yoğun olarak şu hususlarda ifade edilmiştir:

- İklim değişikliği ve kuraklık

- Bölgesel, hızlı nüfus artışı
- Su tüketiminin artması
- Özellikle altyapısı eski olan bölgelerde su arızalarının tekrar etmesi
- Su arızalarının tamamlanmasının ardından çevre ve asfalt çalışmalarının gecikmesi
- Hizmet alanının geniş olması ve düzensiz kentleşme nedeniyle müdahale, tespit ve aksaklıklar yaşanması
- Doğal afetler

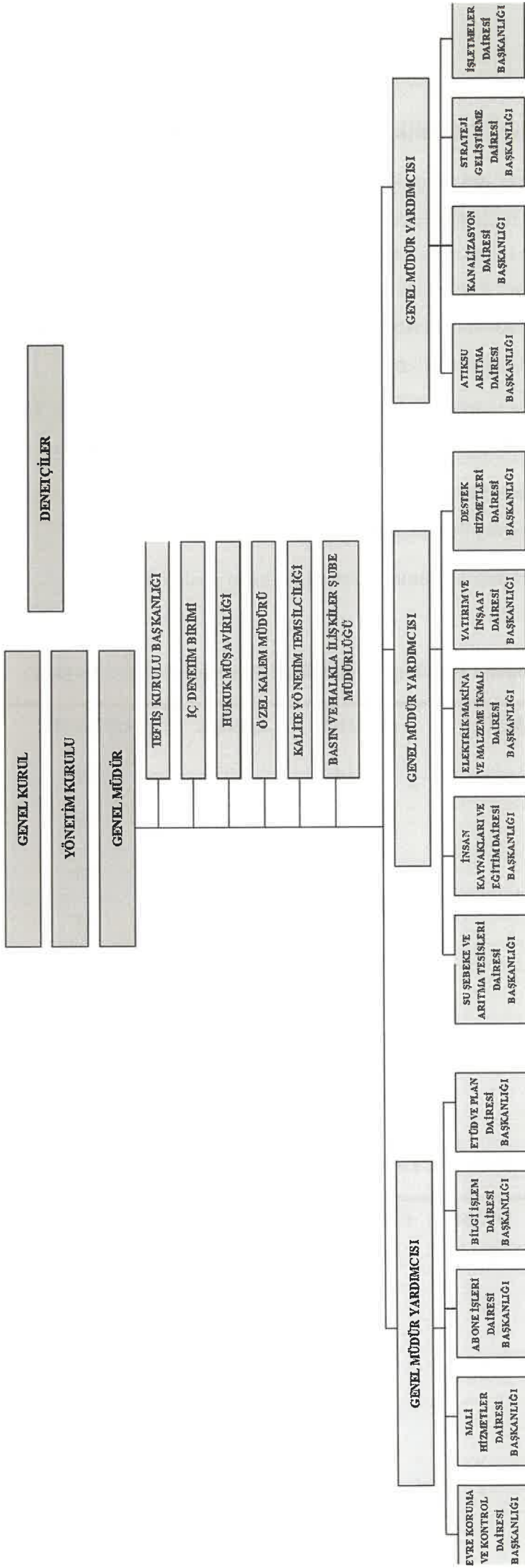
2025-2029 dönemi stratejik planlama çalışmalarımız kapsamında yapılan dış paydaş anketinin ortaya koyduğu en önemli sonuçlardan biri de şüphesiz ki; suyun geleceğine ilişkin kurumumuzdan ve ilgili tüm kurum ve kuruluşlardan beklenen çalışmaların paydaşlarımız tarafından da açıkça ifade edilmiş olması, kuraklık, iklim değişikliği, su bilinci ve yeşil projelere sıkça vurgu yapılmış olmasıdır.

G. KURULUŞ İÇİ ANALİZ

Kuruluş içi analiz, insan kaynaklarının yetkinlik düzeyi, kurum kültürü, teknoloji ve bilişim altyapısı, fiziki ve mali kaynaklara ilişkin analizleri ile iş süreçleri analizi ve teşkilat şeması çalışmasını kapsayan bir analizler seti olarak durum analizi sürecinin önemli bir bileşeni olarak değerlendirilmektedir.

Kurumumuz mevcut kapasitesi bu analiz seti kapsamında, her bir alt başlık için ayrı ayrı incelenmiş olup, stratejik yönetim sistemimizin kalitesi ve kurumsal kapasitenin artırılması ana sürecinin iyileştirme döngüsünü temin açısından, stratejik planlama çalışmalarına paralel olarak sürdürülen süreç modelleme ve iyileştirme çalışmalarının bir kısmının planın uygulama dönemine aktarılması değerlendirilmiştir.

1. Kurum Organizasyon Şeması



2. İnsan Kaynakları Yetkinlik Analizi

Kurumumuz memur ve işçi norm kadroları; Belediye ve Bağlı Kuruluşları ile Mahalli İdare Birlikleri Norm Kadro İlke ve Standartlarına Dair Yönetmelik ile belirlenmektedir. Memur ve işçi kadroları, ilgili Yönetmelik tarafından belirlenen ilke ve standartlar çerçevesinde ASAT Genel Kurulu tarafından ihdas edilmektedir. Kurumumuzun asli görevleri bu kadrolarda görev yapan personel tarafından yürütülmekte olup Kurumda yeteri kadar memur personel bulunmaması halinde 5393 Sayılı Kanununun 49. maddesi uyarınca sözleşmeli personel temini sağlanmaktadır.

Genel Müdürlüğümüz teşkilatı; norm kadro esaslarına uygun olarak Genel Müdürlük, Genel Müdür Yardımcılıkları, Daire Başkanlıkları ve Şube Müdürlüklerinden oluşmaktadır.

Kurumumuz hizmetleri; 518 memur, 191 işçi, 41 sözleşmeli personel ve 2236 şirket personeli olmak üzere toplam 2986 personel ile yürütülmektedir.

Genel Müdürlüğümüz mevcut durumu gösterir personel verileri şöyledir:

Tablo 8 Personelin İstihdam Türü İtibariyle Cinsiyete Göre Dağılımı

İSTİHDAM ŞEKLİ	KADIN	ERKEK	TOPLAM
Memur	142	376	518
Daimi İşçi	38	135	173
Geçici İşçi	2	16	18
Sözleşmeli	19	22	41
Şirket İşçisi	290	1946	2236
TOPLAM	491	2495	2986

Tablo 9 Personelin İstihdam Türü İtibariyle Eğitim Durumuna Göre Dağılımı

EĞİTİM DÜZEYİ	MEMUR	DAİMİ İŞÇİ	GEÇİCİ İŞÇİ	SÖZLEŞMELİ PERSONEL	ŞİRKET İŞÇİSİ	TOPLAM
İlköğretim	2	51	0	0	565	618
Orta ve Dengi Okul	2	14	0	0	216	232

Lise ve Dengi	50	56	4	1	882	993
Ön Lisans	105	27	10	9	280	431
Lisans	290	23	4	30	289	636
Yüksek Lisans	64	2	0	1	4	71
Doktora	5	0	0	0	0	5
TOPLAM	518	173	18	41	2236	2986

Tablo 10 Personelin İstihdam Türü İtibariyle Yaşa Göre Dağılımı

YAŞ GRUPLARI	MEMUR	DAİMİ İŞÇİ	GEÇİCİ İŞÇİ	SÖZLEŞMELİ PERSONEL	ŞİRKET İŞÇİSİ	TOPLAM
20-25 Yaş	1	0	0	1	237	239
26-30 Yaş	12	0	0	8	331	351
31-35 Yaş	65	0	0	11	443	519
36-40 Yaş	115	12	0	12	473	612
41-45 Yaş	133	74	5	7	392	611
46-50 Yaş	96	58	10	1	225	390
51-55 Yaş	49	25	3	1	108	186
56-60 Yaş	33	4	0	0	22	59
61 Üzeri	14	0	0	0	5	19
TOPLAM	518	173	18	41	2236	2986

Yeni planlama sürecimizde, kurumsallaşmanın ve kurum kültürünün yapıtaşı olan çalışan faktörünün, kritik önemi bir kez daha ortaya konulmuştur. Uygulama dönemi içinde uluslararası standartlara dayalı insan kaynakları yönetimine uygun, bilimsel tekniğine uygun bir iş analizine dayalı ve yetkinlik bazlı yeni bir yaklaşımın hassasiyetle geliştirilmesi değerlendirilmiştir.

3. Kurum Kültürü Analizi

Stratejik yönetim sisteminde, kurumların geçmiş dönem performansının en önemli göstergesi, gelecek dönem performansının da yine en önemli belirleyicisi olarak ifade edilen kurum kültürü olgusu, planlama süreci çalışmalarının planlanması, yürütümü, uyum ve işbirliklerinin boyutu, yapıcı sahiplenme unsurları ve diğer teknik unsurlarıyla değerlendirilmiştir. Bilhassa kritik değere sahip bir hizmet alanında faaliyet gösteren idareler için kurum kültürünün doğrudan belirleyici olduğu bilinmektedir. Planlama sürecinin önemli bir bileşeni olan kurum kültürü analizi, süreci aşan nitelikte olduğundan planın uygulama dönemi içinde, alana özgü teknik analizlerine dayalı olarak ve süreç bazında iyileştirme döngüsü gözetilmek suretiyle sürdürülecektir.

4. Fiziki Kaynak Analizi

Kurumumuzun fiziki kaynaklarına ilişkin mevcut durum verileri aşağıda tablolar halinde verilmiştir. Bunlar yanında ilgili hesaplarında kayıtlı; 3.473.398.608 TL değerinde arazi ve arsa, 23.486.652.862 TL değerinde yeraltı ve yerüstü düzeni, 851.438.580 TL değerinde binamız bulunmaktadır.

Tablo 11 Su Üretim Tesisleri ve Kaynaklar				
Su Üretim Tesisleri				
Sıra No	Tesis Adı	Sondaj (Adet)	Pompa İstasyonu (Adet)	Kapasite (m ³ /Gün)
1	Duraliler	53	2	268.800
2	Termessos	40	-	192.000
3	Boğaçayı	16	1	64.800
4	Çandır Çayı	5	-	42.000
Kaynaklar				
Sıra No	Tesis Adı	Kapasite (m ³ /Gün)		
1	Gürkavak	7200		
2	Yemişpınarı	Henüz SCADA kapsamına alınmamıştır.		

Tablo 12 Atıksu Arıtma Tesisleri					
Sıra No	İlçe	Tesis Adı	Arıtma Türü	Eşdeğer Nüfus (Kişi)	Kapasite (m ³ /Gün)
1	MERKEZ	Hurma	İleri Biyolojik	1.400.000	210.000

2		Lara	İleri Biyolojik	450.000	75.000
3	KEMER	Beldibi	Biyolojik Arıtma	78.183	22.787
4		Göynük	Biyolojik Arıtma	54.408	16.342
5		Kemer	Biyolojik Arıtma	71.300	21.415
6		Çamyuva	Biyolojik Arıtma	73.164	21.975
7		Tekirova	Biyolojik Arıtma	32.616	9.000
8	KUMLUCA	Kumluca	Biyolojik Arıtma	100.000	17.345
9		Karaöz-Sbr Paket	Biyolojik Arıtma	2.000	400
10		Karagöl-Sbr Paket	Biyolojik Arıtma	1.500	300
11	FİNİKE	Finike	İleri Biyolojik	59.590	12.240
12	DEMRE	Demre	Biyolojik Arıtma	69.231	7.214
13	KAŞ	Kaş	Biyolojik Arıtma	36.000	5.400
14		Kalkan	Biyolojik Arıtma	25.000	4.000
15		Kınık-Mbr Paket	İleri Biyolojik	2.500	400
16	ELMALI	Elmalı	Biyolojik Arıtma	25.000	4.413
17		Akçay-Mbr Paket	İleri Biyolojik	2.500	400
18	KORKUTELİ	Korkuteli	Biyolojik Arıtma	80.000	14.960
19	SERİK	Serik AAT-(Kültür Ve Turizm Bakanlığı)	İleri Biyolojik	260.000	90.000
20		Çandır Sbr Paket	Biyolojik Arıtma	2.500	400
21	MANAVGAT	Çolaklı	Biyolojik Arıtma	50.000	15.000
22		Kumköy	İleri Biyolojik	240.000	75.000
23		Manavgat	İleri Biyolojik	240.000	75.000
24	ALANYA	Okurcalar	Biyolojik Arıtma	80.000	20.000
25		İncekum	Biyolojik Arıtma	75.000	15.000
26		Konaklı	Biyolojik Arıtma	150.000	30.000
27		Alanya	Biyolojik Arıtma	251.142	48.976
28		Oba-Tosmur	Biyolojik Arıtma	110.000	30.000
29		Mahmutlar	Biyolojik Arıtma	117.647	20.000
30		Türkler AAT-(Turaş)	Biyolojik Arıtma	59.194	15.000
31	GAZİPAŞA	Gazipaşa	İleri Biyolojik	50.000	8.791
32	AKSEKİ	Akseki	Biyolojik Arıtma	5.000	500
33		Murtiçi-Mbr Paket	Biyolojik Arıtma	1.950	200
34	İBRADI	İbradı-Mbr Paket	İleri Biyolojik	5.500	400
35		Ormana-Mbr Paket	İleri Biyolojik	2.500	400
36	GÜNDOĞMUŞ	Gündoğmuş-Mbr Paket	İleri Biyolojik	2.500	400

TOPLAM**4.265.925****888.658****Tablo 13 Taşıtlar**

Cinsi	Adedi		Toplam
	Resmi	Kiralık	
Asfalt Robotu	2	-	2
Asfalt Serici (Finisher)	1	-	1
Çekici Tır	1	2	3
Çift Kabin Kamyonet	9	41	50
Fiziki Kaçak Arama Aracı	3	-	3
Forklift	6	-	6
Kamyon Damperli	54	18	72
Sepetli Vinç	1	-	1
Kamyon Vinç	3	1	4
Kanal Görüntüleme Aracı Panelvan	2	-	2
Kapalı Kasa Kamyonet	6	112	118
Kazıcı Yükleyici	25	86	111
Klorlama Kamyonu	1	-	1
Kombine Kanal Temizleme Aracı	17	-	17
Lastik Tekerlekli Ekskavatör	2	9	11
Mobil Abone Aracı	2	-	2
Mobil Numune Alma Aracı	1	-	1
Motosiklet	271	-	271
Otomobil	9	80	89
Paletli Ekskavatör	13	-	13
Paletli Mini Ekskavatör	5	-	5
Panelvan	4	36	40
Panelvan Tipi Kuka Kanal Temizleme Aracı	13	-	13
Çift Kabin Pick-Up	10	117	127
Karavan	1	-	1
Silindir	3	-	3
Sondaj Makinası	3	-	3
Temiz Su Arazözü	25	8	33
Traktör	5	-	5
Vidanjör	20	3	23

Yarı Römork	2	-	2
Tek Kabin Kamyonet	57	-	57
TOPLAM	520	570	1090

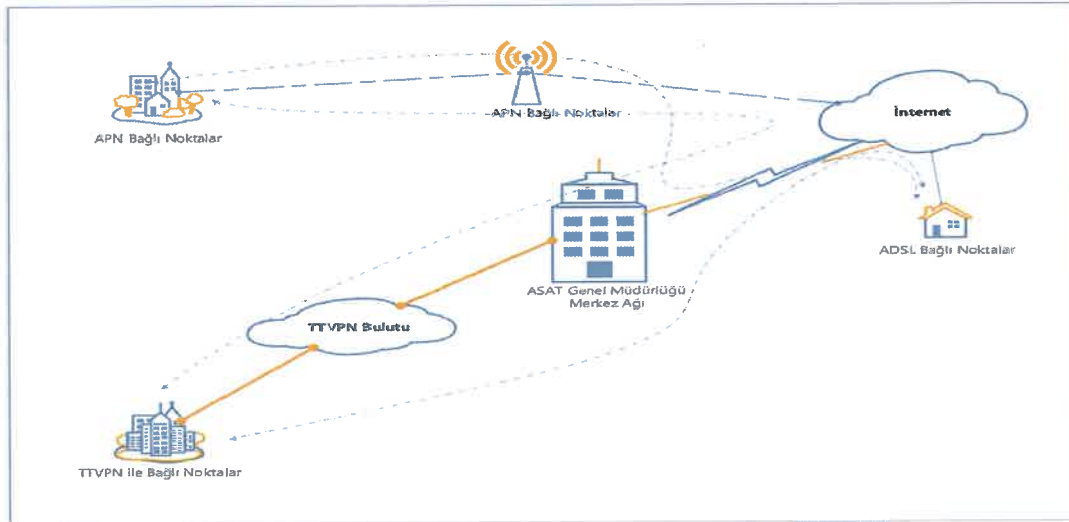
5. Teknoloji ve Bilişim Altyapısı Analizi

Bilgi İşlem:

İdaremiz network altyapısı; merkez ve 13 ilçede toplam 72 farklı noktada TT VPN bağlantı yöntemiyle kurumsal ağ altyapısına bağlı ve toplamda yaklaşık 2000 bilgisayar ve mobil cihaz kullanıcılarına hizmet vermektedir.

Merkezde 15, ilçelerde 57 olmak üzere toplam 72 noktada iletişim TT-VPN ile sağlanmaktadır. Ayrıca acil durumlarda APN hatlar üzerinden çalışan GSM modemler ile yedekleme sağlanmaktadır. 2021 ve 2023 yılları arasında yapılan yatırımlar ile Kurumumuz sunucu ve ağ alt yapısı yenilenmiştir.

Şekil 1 Bilişim Topolojisi



Tablo 14 Bilişim Altyapısı

Network Yapısı		Sunucu Yapısı	
Adı	Adet	Adı	Adet
Ethernet Switch	144	Sanal Sunucular	125
Backbone (Omurga) Switch (10 Gbit/sec)	2	Harici Veri Depolama Ünitesi	8
Yük Dengeleyici / WAF	1	Yedekleme Sunucusu	1

Firewall (Aktif + Yedek (Pasif))	2	PRI (30 kanal) (400 DID)	2
Anti virüs (SERVER için)	2	Metro Ethernet Switch	1
Anti virüs	2	TT VPN Hattı	72

Kentin artan nüfus oranına bağlı olarak, hizmet kalitesinin sürdürülebilirliği yönünde personel sayısı ve kullanılan bilişim cihazlarının da artması internet hızında değişimleri de gerektirmiş olup ana ana hizmet binamıza ait son üç yıllık veriler şöyledir:

2022	2023	2024
150 Mbps	300 Mbps	500 Mbps

Kurumumuz, bilgi güvenliği risklerinin azaltılması, ortadan kaldırılması ve özellikle gizliliği, bütünlüğü veya erişilebilirliği bozulmaması gereken kritik bilgi/verinin güvenliğinin sağlanması için, asgari güvenlik tedbirlerinin belirlenmesi ve belirlenen tedbirlerin uygulanması için yürütülecek faaliyetlerin tanımlanması amacıyla, Cumhurbaşkanlığı Dijital Dönüşüm Ofisi Bilgi ve İletişimi Güvenliği Rehberi ve Bilgi ve İletişimi Güvenliği Denetim Rehberi'ne uyumluluğu sağlamıştır.

Ayrıca, Kurumumuz bilgi-işlem kapsamında kullanılan tüm yazılımları, kurumsal iş yönetimi bazında tüm donanım ve yazılımları tüm sunucu sistem ekipmanları ve son kullanıcı bilgisayarları ile bunlara ait destek bakım hizmetleri, siber güvenlik ve sızma test hizmetleri dâhilindeki tüm fiziksel ve elektronik bilgi varlıklarını kapsayan TS EN ISO/IEC 27001 Bilgi Güvenliği Yönetim Sistemi belgesi 2022 yılı sonu itibariyle mevcuttur.

Kurumumuz iş süreçlerinde kullanılan yazılım bilgileri aşağıda bir tablo üzerinde gösterilmektedir:

Sıra No	ANA MODÜLLER/YAZILIMLAR	ALT MODÜLLER	AÇIKLAMA
1	ASAT BİLGİ YÖNETİM SİSTEMİ	Mali Hizmetler	Mali Hizmetler biriminin yönetici raporlarının görüntülediği modüldür.
		Bütçe	Bütçe ve Kesin Hesap Şube Müdürlüğünün iş ve işlemlerinin takibi, bütçe gerçekleştirmelerine ilişkin yönetim dönemi kesin hesabın hazırlanması, müdürlüğün performans programının hazırlanması ve sonuçlarının raporlanması vb. iş ve işlemlerin yürütülmesi için kullanılan modüldür.
		Muhasebe	Muhasebe kayıtlarının saydam ve erişilebilir şekilde tutulduğu, mali rapor, tabloların ve beyannamelerin her türlü müdahaleden bağımsız olarak düzenlendiği vb. muhasebe biriminin yaptığı işlemlerin olduğu modüldür.

Satın alma	Yürürlükteki kanun, tüzük, yönetmelik ve mevzuata göre program ve talepleri doğrultusunda yurtiçi ve yurtdışı satın alma işlemlerinin yürütülmesinin yapıldığı modüldür.
İhale	Yapılması gereken işin bilgileri ve işi yapmaya istekli kişilerin bilgilerinin olup satın alma işleminin yürütüldüğü modüldür.
Harcama Talimatı	Malî işlemlerin gerçekleştirilmesi ve muhasebeleştirilmesi kapsamında, harcamalarda ödeme belgesine bağlanacak kanıtlayıcı belgelerin olduğu ve geçmiş tarihlere ait sorgunun yapıldığı modüldür.
Araç Takip	Kurumda kullanılan araçların yakıt, güzergah, bakım-onarım vb. işlemlerin yapıldığı ve araçların güzergah geçmişi ile ilgili sorgulamaların yapıldığı modüldür.
Organizasyon Şeması	Kurum teşkilat yapısına personellerin listelendiği modüldür.
Tesis	Kurumun iş ve işlemlerini yürüttüğü taşınmazlarının harita üzerinde görüldüğü modüldür.
Varlık	Kurumun sahip olduğu taşınır ve taşınmaz malzemelerinin her türlü bakım, onarım vb. yönetimin yapıldığı modüldür.
Asfalt	Saha ekiplerine yönlendirilen, tamamlanan ve tamamlanmayı bekleyen iş emirlerinin görüntülediği ve raporlandığı modüldür. Ayrıca sahadaki işlemleri yapmak için kullanılan malzemeler ara depoda listelenmektedir.
Adres	Kurumun hizmet verdiği abonelerin adres bilgileri ve tesisat bilgilerinin raporlandığı modüldür.
Abone	Kişilerin sahip olduğu abonelik ile ilgili olan her türlü sözleşme, fesih, tahakkuk, tahsilat vb. işlemlerin yapıldığı modüldür.
Gelir Şube	Veznelerde yapılan ödemeler, ödeme iptalleri ve veznelerin geçmişe dönük yaptığı işlemlerin raporlandığı modüldür.
Sayaç ve Saha İşleri	Sahada yapılan sayaç sökülme-takım, kaçak kullanım, okuma, kesme-açma, tesisat kontrol vb. her türlü saha işlemlerinin yapıldığı ve bu işlemleri yapmak için kullanılan el terminali bilgilerin kaydedildiği ve saha işlemleri ile ilgili raporlamanın yapıldığı modüldür.
TMY (Taşınır Malzeme Yönetimi)	Satın alınan taşınır malzeme kaydının, yönetiminin ve bu işlemlerle ilgili raporlamanın yapıldığı modüldür.
Enerji	Kurumun ihtiyacı olan enerji için sahip olduğu elektrik abonelikleri ile ilgili bilgilerin, tüketimlerin olduğu ve ayrıca Güneş Enerji Santrallerinden (GES) üretilen elektrik miktarlarının görülebildiği ve raporlanabildiği modüldür.
İş Süreçleri Yönetim Sistemi (İYS)	Kurumun operasyonel süreçlerinin planlandığı, takip edildiği ve yönetildiği modüldür.

E-Devlet	Abonelik fesih ve devir işlemlerinin yapıldığı ve raporlandığı modüldür.
Ruhsat	Ticarethane için verilen aboneliklerin faaliyet alanı, Bağlantı Kalite Kontrol Ruhsatların (BKKR) bilgileri ve tesisatçılar, yapı denetim firmalarının bilgilerinin olduğu modüldür. Ayrıca geçmiş tarihlere ait yapılan işlemlerle ilgili sorgulama da yapılabilmektedir.
Su Şebeke	Saha ekiplerine yönlendirilen, tamamlanan ve tamamlanmayı bekleyen iş emirlerinin görüntülediği ve raporlandığı modüldür. Ayrıca sahadaki işlemleri yapmak için kullanılan malzemeler ara depoda listelenmektedir.
İş Emri	İş emirlerinin listelendiği, durumunun görüntülediği ve geçmişe dönük raporlama yapılabilen modüldür.
Kanalizasyon	Her türlü atık su ve kanalizasyon talepleri için oluşturulan iş emirlerinin takibinin yapıldığı ve raporlandığı modüldür.
Savcılık Suç Duyuruları	Kaçak su tüketimi ve su tüketiminden doğan borçların tahsil edilememesinden dolayı yapılan adli işlemlerin görüntülediği ve raporlandığı modüldür.
Ücret	Eski ya da yeni aboneliklerde yapılan ücretlendirme tanımlarının yapıldığı modüldür.
Borç Takip	Ödeme zamanı geçmiş abonelere yapılan taksitleri ve icra takibi başlatılacak abonelerin listelendiği ve geçmiş tarihlerde yapılan işlemlerin raporlandığı modüldür.
Su Kalite Kontrol	Su kalite kontrolü için oluşturulan, tamamlanan ve devam eden iş emirlerinin görüntülediği ve geçmişe dönük raporlamanın yapıldığı modüldür.
Sistem Yönetimi	Menü alanlarının kişisel olarak ayarlanabildiği modüldür.
Rapor	Birimlerin görüntüleyeceği raporların tanımlandığı modüldür.
Terminal Konum	İl merkezi ve ilçelerde kullanılan el terminallerinin konumu ve hangi kullanıcı tarafından açıldığını anbean görüntülediği modüldür.
Rehber	Kurumda çalışan personellerin kurum içi iletişim bilgilerinin bulunduğu modüldür.
Eğitim Videoları	Birimlerin kullandığı modüller ile ilgili eğitim videolarının bulunduğu modüldür.
İş Zekası	Abone İşleri, Su Şebeke ve Mali Hizmetler Daire Başkanlıklarının günlük ve aylık olarak yaptığı işlerin grafiklerle raporlandığı modüldür. Ayrıca iş süreçlerinin de takibi yapılabilmektedir.
Laboratuvar Tahakkuk Döküm	Yapı malzemeleri laboratuvarının yaptığı işlemlerin görüntülediği alandır.
Birim Tahakkuk Rapor	Muhasebe biriminin raporlamalarının olduğu modüldür.

2	LABORATUVAR MODÜLÜ	-	Kurumun su ve atık su analizlerinin ve raporlamalarının yapıldığı modüldür.
3	YAPI MALZEMELERİ LABORATUVARI MODÜLÜ	-	Yapı Malzemeleri Laboratuvarında testlerin kayıtları ve raporlarının takip edildiği modüldür.
4	İNSAN KAYNAKLARI MODÜLÜ	-	Kurumuz İnsan kaynakları birimi tarafından takibi yapılan işlemler Personel Eğitimleri, özlük bilgileri vb. ile maaş ve fazla mesailerinin takip edildiği modüldür.
5	ÇAĞRI MERKEZİ MODÜLÜ	-	Şehir merkezi, mahalle ve mahalle olan köylerden abonelerimizin telefonla Alo 185 hattını aramaları halinde, Genel Müdürlük binasında Alo 185 Çağrı Merkezi çalışanları tarafından 24 Saat arıza ihbarları veya şikayetleri kayıt edilip, sorumlu birimlere iletilerek arızalara süratle müdahale edilmektedir.
6	ELEKTRONİK BELGE YÖNETİM SİSTEMİ (EBYS E-İÇİŞLERİ)	-	Elektronik Belge Yönetim Sistemi (EBYS) Modülü bakanlık tarafından özgün olarak yazılan ve geliştirilen bir modüldür. Bu modül ile tüm yazışmalar elektronik ortamda 5070 sayılı Elektronik İmza Kanunu'na uygun şekilde hazırlayarak hem kurum içi hem de kurum dışı yazışmalarını zamandan ve kaynaktan tasarruf sağlayarak hızlı bir şekilde yapılabilmektedir. Elektronik Belge Yönetim Sistemi Modülü ile İçişleri Bakanlığı Merkez ve Taşra Birimlerine direk, diğer kamu kurumları ile Kayıtlı Elektronik Posta (KEP) üzerinden elektronik ortamda yazışma yapılabilmektedir. Gelen ve Giden Evrak kayıtları ile kurum içi Onay/Olur yazışmalarının elektronik ortamda yapıldığı uygulamada hem log imza hem e-imza hem de mobil imza ile zaman ve lokasyon bağımsız tüm yazışma işlemleri elektronik ortamda hızlı bir şekilde yapılabilmektedir.
7	DOKÜMAN VE SÜREÇ YÖNETİMİ (ENVİSİON)	-	Web tabanlı ve uzaktan erişime imkan sağlayan, versiyonlar bazında doküman tarihçesini tutabilen, esnek kullanıcı ve doküman yetkilendirmeli bir doküman yönetim sistemidir.
8	PERSONEL DEVAM KONTROL SİSTEMİ (PDKS)	-	PDKS "Personel Devam Kontrol Sistemi", personelin belirlenen kontrol noktalarından giriş çıkışlarının PDKS cihazları ile zaman damgalı olarak kayıt altına alınır. Bu kayıtlar online olarak PDKS programı aracılığıyla analiz edilir ve bu analizler sonucunda hazırlanan raporlamalar ilgili birim tarafından görüntülenir ve gereken işlemler yapılır.
9	SCADA YAZILIMLARI	-	SCADA sistemleri, geniş alanda faaliyet gösteren kurumumuzun, tüm tesislerin tek bir merkezden izlenebildiği ve kontrolünün yapıldığı bir sistemdir ve temel olarak bir yazılımdır. Ayrıca Atıksu Arıtma Tesislerimizde ki anlık durum bilgisi(çalışan ekipmanlar, arızalı ekipmanlar, debi miktarı, oksijen miktarları vb.), geçmiş verilerin görüntülenmesi, süreç yönetimi için gerekli müdahalelerin anlık olarak yapıldığı modüldür.
10	NETCAD MODÜLLERİ	-	Mühendislik ve coğrafi bilgi sistemleri kullanıcıları için tasarlanmış, CAD ve GIS entegrasyonu ile coğrafi veri üretim süreçlerinde kullanılmaktadır.

11	AUTOCAD MODÜLLERİ	-	Birimlerin iş ve işlemlerini yürütebilmesi için iki boyutlu ya da üç boyutlu tasarım yapmasına yardımcı olan bilgisayar destekli çizim modülüdür.
12	MALİYET VE HAKEDİŞ HESAPLAMA MODÜLLERİ	-	Kamu İhale Kanunu'na göre ihale edilen Anahtar Teslimi Götürü Bedel, Teklif Birim Fiyatlı ve Karma Sözleşme türündeki yapım işlerinde kullanılır. 4734 sayılı Kanuna uygun olarak, Yaklaşık Maliyet, Hakediş ve Kesin Hesap işlemlerinin yapıldığı modüldür.
13	DAVA VE İCRA TAKİP MODÜLÜ	-	Kurumun takibini başlattığı icra dosyalarının tüm aşamalarının (takip açılışı (E-Takip), tebligat, haciz, taahhüt, UYAP sorgulamaları, vb.), bu dosyalara ait gelir gider kalemlerinin, harç hesaplamalarının, tahsilat aşamalarının, risk süreçlerinin ve takip sonlandırmasının kayıt altına alınması ve kayıt altına alınan tüm verilerin raporlanmasının yapıldığı modüldür. Ayrıca dava, danışmanlık, mütalaa ve arabuluculuk dosyaları ile ilgili gerçekleştirmiş oldukları mesleki faaliyetlerinin tüm aşamalarının (dava hazırlığı, dilekçe hazırlanması, UYAP sorgulamaları, kanun yolları, müvekkil / ofis / çalışan kasası, vb.) kayıt altına alınmasını ve kayıt altına alınan tüm verilerin kullanıcı odaklı raporlanması ile dava risk süreçlerinin değerlendirilmesi yapılır. İşçi alacakları hesabı başta olmak üzere, içeriğinde yer alan hesaplama modülleri, dosya süreçlerinde ihtiyaç duyulan rakamsal verilerin güncel şekilde belirlenmesi için kolaylık sağlamaktadır.

Supervisory Control and Data Acquisition (SCADA):

Antalya kenti içme suyu şebekesi merkez SCADA sistemi 2006 yılında kurulmuştur. SCADA kapsamında yürütülen faaliyetler temel olarak; üretim tesisleri ve şebeke ölçüm noktalarında üretilen debi, basınç, pompa verileri, su kalitesi vb. parametrelerin uzaktan izleme ve kontrolü, hidrolik ve su kalitesi modelleme çalışmaları, fiziki kaçak arama ve su kayıpları çalışmaları ile SCADA ekipmanı üzerinde yapılan bakım ve onarım çalışmalarıdır. SCADA sistemi, işletme ve ekonomi açısından kurumumuza katkı sağlamaktadır. Özellikle, pompa istasyonlarında ve depolarda oluşan sorunlar hızlı bir şekilde tespit edilmekte ve bu problemler giderilerek üretim kayıpları en aza indirilmektedir.

Şebeke üzerindeki mevcut ölçüm istasyonları sayesinde meydana gelen arızalar anında tespit edilerek giderilmektedir. Arızalara erken tespit ve müdahale imkânı tanıyan sistem sayesinde su kaybının da önüne geçilmektedir. Ayrıca, şebeke sürekli gözlem altında tutularak gerekli iyileştirme çalışmaları yapılmakta ve ilgili birimlere çözüm önerileri sunulmaktadır.

ASAT SCADA SİSTEMİ	AKSEKİ	AKSU	ALANYA	DÖŞEMEALTI	ELMALI	KEMER	KEPEZ	KONYAALTI	KORKUTELİ	KUMLUCA	MANAVGAT	MURATPAŞA	SERİK	TOPLAM
DEPO	3	6	30	3	3	13	4	6	1	5	12	-	4	90
DERİNKUYU	1	9	-	39	4	35	66	7	5	-	-	1	20	187
ÖLÇÜM	-	3	-	13	-	-	47	13	-	1	-	22	-	99
TERFİ	1	-	-	-	1	3	8	1	1	3	3	1	8	30
TOPLAM	5	18	30	55	8	51	125	27	7	9	15	24	32	406

Coğrafi Bilgi Sistemleri (CBS):

Altyapı Türü	2019	2020	2021	2022	2023*
İçmesuyu Hattı (km)	15.664	16.087	16.607	17.232	18.064
Kanalizasyon Hattı (km)	4.898	5.022	5.168	5.375	5.501
<i>*31.12.2023 tarihi itibariyle şebeke uzunluklarını kapsamaktadır.</i>					

6. Mali Kaynak Analizi

Mevcut ekonomik koşullar döviz kuru, emtia fiyatları ve enflasyon oranları gibi makroekonomik göstergeler, kurumsal mali yapıyı güçlendirme yönünde trend güçlüklerinin bulunduğuna işaret etmektedir. Bahsedilen göstergeler ve dönemsel diğer eğilimler tasarrufu minimize edebilmekte, örneğin üretimin doğrudan dayalı olduğu akaryakıt, elektrik gibi girdi kalemlerinde yaşanan fiyat artışları, maliyetlerin düşürülmesi yanında gider tahminini güçleştirmektedir.

Kurumun ana faaliyet alanı, yaşam için en temel ihtiyaç maddesinin üretimi, iletimi, sağlanması, korunması gibi zaruri misyonlar olması dolayısıyla hizmet fiyatlandırılmasında, su kayıp kaçak oranlarının kontrolünde güçlükler oluşabilmekte, bu da gelir tahminlerinde sapmalara neden olabilmektedir.

Bununla birlikte günün koşullarına göre yapılan değerlendirmeler, kaynaklarımızın 5 yıllık tahminini aşağıdaki biçimde ortaya koymaktadır.

Tablo 19 Tahmini Kaynaklar Tablosu

KAYNAKLAR	Planın 1. Yılı (2024)	Planın 2. Yılı (2025)	Planın 3. Yılı (2026)	Planın 4. Yılı (2027)	Planın 5. Yılı (2028)	Toplam Kaynak
Teşebbüs ve Mülkiyet Gelirleri	8.764.026.000	10.955.034.000	13.009.113.000	14.635.256.000	16.464.669.000	63.828.098.000
Alman Bağış ve Yardımlar ile Özel Gelirler	111.000.000	145.000.000	128.438.000	60.118.000	67.633.000	512.189.000
Diğer Gelirler	1.360.337.000	1.706.716.000	2.023.815.000	2.275.539.000	2.558.733.000	9.925.140.000
Sermaye Gelirleri	534.503.000	0	0	0	0	534.503.000
Alacaklardan Tahsilat	240.134.000	87.000.000	45.900.000	49.660.000	53.126.000	475.820.000
Red ve İadeler (-)	15.000.000	18.750.000	22.266.000	25.573.000	29.161.000	110.750.000
TOPLAM	10.995.000.000	12.875.000.000	15.185.000.000	16.995.000.000	19.115.000.000	75.165.000.000

H. PESTLE ANALİZİ

Dünyadaki iktidar yapılarında ve politika üretiminde deneyimlenen dönüşümler, küresel ekonomi-politiğinde görülen kriz ve kırılmalara göre şekillenen yeni modellemeler, üretilmiş tüm toplumsal sistemleri, tüm sektörleri ve halkları çok çeşitli ve çok boyutlu olarak etkileyen teknolojik gelişmeler, bu hızlı dönüşüme ayak uydurmak üzere yeniden ve yeniden üretilen uluslar üstü, uluslararası ve ulusal yasal düzenlemeler ve tüm bu alanları baskılayan dünyada yaşanan çevresel gerçeklikler kurumları kendilerini dönüştürmeye zorlamaktadır. Bu baskı, yerleşmiş ilkesel değerlere sahip olmayı ve yaratıcılık ve yenilikçilik anlayışıyla yerel ve bireysel katkılardan beslenen, dinamik, çözümsel, esnek yapılı bir yönetim yaklaşımını gerektirmekte, yalnız böylesi bir yaklaşımı benimseyip, uygulayabilen kurumlar, değişmeyen tek şeyin değişim olduğunu kanıtlarcasına, geleceğe daha sağlam taşınabilmektedir.

Elbette nüfus yoğunluğunun hızla artması yanında yukarıda ifade edilen tüm bu etkilerin bir sonucu olarak toplumun farklı kesimlerinin yaşam alışkanlıkları ve devingenliğinde görülen değişimler, kısa orta ve uzun vadede oluşabilecek trendleri ve sonuçları açısından değerlendirilerek, sektörel kamu hizmeti oluşturulması, sunumu ve yönetiminde izlenecek pratikler, yöntem ve stratejilerin, kurum/kuruluşlarca ayrıca belirlenmesini gerekli kılmaktadır.

Kamu hizmetlerinin efektif sunumunda en önemli süreçlerden biri olan yatırımların finansmanı için, hızla değişen koşulların yeni paradigmasını karşılayan ve katma değeri yüksek hizmet yatırımı olmak kaydıyla daha fazla kaynak erişimi sağlanabilmektedir. Yeşil dönüşüm, sürdürülebilirlik, simbiyotik projeler gibi toplumsal katkı boyutu güçlü olan yatırımlar, yalnızca uluslararası kredi

kuruluşlarınca değil, neredeyse tüm finansal sağlayıcılarca öncelik görmektedir. Su ve atıksuların yönetimi bu anlamda küresel bağlamdan en fazla etkilenen sahaların başında gelmektedir.

Su konusu, uzun süredir uluslararası gündemin en üst sıralarında yer almakta olup artık nüfus artışı, hızlı şehirleşme ve sanayileşmenin yol açtığı su ihtiyacı, gıda güvenliğinin sağlanması amacıyla tarımsal su kullanımının artması, su kaynaklarının kirlenmesi ve iklim değişikliğinin olumsuz etkilerine karşın yaşamsal önemdeki bu maddenin sürdürülebilir yönetimi ve bunun mümkün olan tüm yöntemleri tartışılmaktadır.

Ülkemiz, bu alanda AB uyum yasaları çerçevesinde “Çevre Faslı” içerisinde yer alan alt “su varlıkları” başlığıyla, 23 Ekim 2000 tarihinde kabul edilen “AB Su Çerçeve Direktifi” ile ulusal gereksinimler çerçevesinde, benimsenen su politikasının uygulanabilirliğini temin etmek üzere şeffaf, etkili ve tutarlı bir yasal gelişimi sağlamıştır. Çerçeve Direktifte yer verilen verimli kullanım, kullanılmış suların yeniden kullanımı ve en uygun fiyatlandırma politikasının belirlenmesi, su verimliliğini artıracak teknolojilerin kullanılması gibi su verimliliği ile ilgili hususlar yanında, BM 2030 Sürdürülebilir Kalkınma Gündemi’nin, 6 nolu Sürdürülebilir Kalkınma Hedefi altında yer verilen, herkesin temiz ve güvenli içme suyuna ve sanitasyona erişim sağlamasına yönelik olarak doğrudan su yönetimine ilişkin hedefleri de içeren, suyun korunması ve sürdürülebilir kullanımı için ortak prensipler ve genel bir çerçeve sağlayan ulusal düzeyde strateji belgeleri ve eylem planları hazırlanmış ve yürürlüğe konulmuştur.

AB Su Çerçeve Direktifi’nde, su çevresinin sürdürülmesi ve iyileştirilmesi temelinde, ilgili suların kalitesine ilişkin tutulmaktadır. Miktarın kontrolü, iyi su kalitesinin korunmasında yardımcı bir unsur olarak görülmekte ve bu nedenle, iyi kalitenin sağlanması amacına hizmet eden, miktar konusundaki önlemlerin de altı çizilmektedir. Ancak BM Dünya Meteoroloji Örgütü’nün (WMO) 2023 küresel iklim durumu raporuna göre, iklim değişikliğinin durdurulamaz ilerleyişinin geçen yıl dünyanın dört bir yanına, daha fazla kuraklık, sel ve sıcak hava dalgası oluşturarak toplumların yaşamlarına ve geçim kaynaklarına yönelik tehditleri artırmaktadır. Yine bu rapor son sekiz yılın kayıtlara geçen en sıcak sekiz yıl olduğunu ve deniz seviyesindeki yükselme ile okyanus ısınmasının yeni rekor rakamlara ulaştığını göstermekte, yüksek düzeydeki sera gazının karada, okyanusta ve atmosferde gezegen ölçeğinde değişikliklere neden olduğunun altı çizilmektedir. İklim krizi olarak ifade bulan bu olgu ve olaylar su niceliği üzerinde özellikle doğrudan etki etmekte, küresel ısınma su kaynaklarının azalmasına neden olmaktadır. Hükümetlerarası İklim Değişikliği Paneli (IPCC) raporlarına göre, Akdeniz, iklim değişikliğinden en çok etkilenen bölgeler arasında yer almaktadır.

İklim değişikliğinin hidrolojik döngüyü ve sistemleri değiştirerek su kaynaklarını miktar ve kalite yönünden değiştireceği ve ayrıca sosyo-ekonomik ve çevresel mal ve hizmetleri doğrudan ya da dolaylı olarak etkileyeceği beklenmelidir. İklim değişikliğinin su çevrimi (hidrolojik döngü) üzerinde

en önemli etkisi su kaynaklarının kullanılabilirliği, miktarı ve su kalitesindeki değişiklik olarak ortaya çıkacağı ifade edilmektedir.

Bulunduğu iklim kuşağı itibariyle ülkemiz, su zengini ülkeler arasında sayılmayıp, su stresi yaşayan ülkeler arasında yer almaktadır. Tarım ve Orman Bakanlığı'nın Değişen İklim Uyum Çerçevesinde Su Verimliliği Strateji Belgesi ve Eylem Planı'nda (2023–2033), ülkemizde iklim değişikliğinin su kaynaklarına etkisi üzerine yapılan çalışmaların sonucunda elde edilen; 25 havza için 2100 yılına kadar gelecek dönemde beklenen iklim projeksiyonları ve her bir havza için gelecek dönemde yerüstü ve yeraltı sularında beklenen değişiklikler paylaşılmış olup, özetle, bölgemizi ve kentimizi doğrudan ve/veya dolaylı olarak etkileyecek şu tespitlere yer verilmiştir:

- Güney ve batı bölgelerde sıcaklık artışının en fazla yaz aylarında yaşanacağı,
- En fazla Ege ve Akdeniz kıyıları ile güneydoğu ve doğu bölgelerinde olmak üzere toplam yağışlarda genel olarak azalma yaşanacağı,
- Yağış azalmalarının en fazla kış mevsiminde olacağı,
- Sıcak hava dalgalarındaki hızlı artış ile orman yangınları riskinin artacağı,
- 1970-2000 referans dönemine göre 2015-2040 yılları arasında bütün modellerin sonuçlarına göre ardışık kurak geçen gün sayılarının 4-15 gün arasında artacağı,
- Toplam kar örtüsünde azalmalar yaşanacağı ve artan sıcaklıklara paralel olarak kar kütlelerinin daha hızlı erime fazına geçeceği, bu durumun da bahar aylarının sonlarında ve yaz aylarında su stresini artıracığı,
- Marmara, Susurluk, Kuzey Ege, Batı Akdeniz, Batı Karadeniz, Yeşilirmak, Antalya, Aras ve Van Gölü Havzalarında da genel itibariyle su varlığının yeterli olacağı tahmin edilmektedir.

İklim değişikliğinin olumsuz etkilerine uyum sağlamak, akılcı ve verimli su kullanımını gerektirmektedir. Sürdürülebilir su kullanımı; gıda güvenliği, enerji güvenliği, etkin kentsel su yönetimi ve ekosistemlerin korunmasında önemli rol oynamaktadır.

Bununla birlikte ilgili WMO raporunda da altı çizildiği üzere, günümüzde bu denli gelişmiş teknolojilere sahip olmak, sürdürülebilirliğe dair proje ve yatırımları her zamankinden daha ucuz ve erişilebilir hale getirmiştir. Bu yönde, Avrupa Yeşil Mutabakatı (AYM) kapsamında oluşturulan Türkiye Yeşil Mutabakat Eylem Planının 4. “Yeşil ve Döngüsel Bir Ekonomi” başlığı altında verimli teknolojilerin kullanımı ve alternatif su kaynakları kullanımının sağlanması hedeflerine de yer verildiği görülmektedir.

Küresel iklim değişikliği yanında suya dair bir başka önemli olgu su kirlenmesi/kirliliği olup, bu olgu TEMA tarafından, bazı madde/materyallerin göl, nehir, deniz, okyanus veya yer altı su varlıklarına karışması sonucunda, o suların hem insanların hem de ekolojik sistemlerin kullanımında

sağladığı yararların sekteye uğraması olarak ifade edilmektedir. Burada sözü edilen kirletici maddeler arasında kanalizasyon atıkları, zehirli endüstriyel kimyasallar, ağır metaller, tarım ve hayvancılık faaliyetlerinden gelen gübreler ve ilaçlar ile doğal arazilerin bozulmasıyla taşınan toprakların başı çektiği belirtilmekte, bu maddelerin, su varlıklarında kirliliğe ve dolayısıyla su kalitesinin bozulmasına neden olacak derecede aşırı miktarlarda üretilmesinin ana hatta tek nedeni olarak insan (antropojenik) kaynaklı faaliyetler gösterilmektedir.

Su varlıklarının kalite ve kirlilik durumlarının gerekli izlemelerle takip edilmesi ve potansiyel tehlikelerin su varlıklarına ulaşmadan saptanması ve/veya önlenmesi halk sağlığı ve gıda güvenliği için zorunlu olduğundan, izleme sistemlerine yapılacak yatırımlar daha da önem kazanmaktadır. Bu sistemler su miktar ve kalitesindeki değişimlerin tespiti, kirleticilerin belirlenmesi, yerüstü, yer altı ve atık sular üzerindeki baskıların ortaya konulması vb. amaçlara yönelik olarak değerlendirilmek üzere geliştirilmelidir.

Bu analiz sonucunda ilkesel yeniliklere odaklanılması gerektiği, su ve atıksu yönetiminde hizmetin sunulduğu kentin otantik şartlarına özel biçimde geliştirilerek ortaya konulacak ve kentsel sistemlerde döngüsellliği de içerecek, farklı çerçeve ve uygulamalara ihtiyaç olduğu düşünülmektedir. Nitelikli ve sürekliliği güvence altına alınmış kıyaslama (benchmarking) uygulamaları, bilim, teknoloji ve inovasyona erişimin artırılması amacıyla, karşılıklı mutabakata varılmış şartlarda, bilgi paylaşımının ve destekleyici, etkin işbirliklerinin geliştirilmesi kurumsal yetkinlikleri artıracaktır.

T.C. Cumhurbaşkanlığı Strateji ve Bütçe Başkanlığınca, 11. Kalkınma Planı (2019-2023) “Su Kaynakları Yönetimi ve Güvenliği Özel İhtisas Komisyonu Raporu”nda da vurgulandığı üzere; su kaynaklarının korunması; alternatif su kaynaklarının geliştirilmesi; ekolojik, çevre dostu ve suyu verimli kullanan teknolojilerin kullanılması ve yaygınlaştırılması; uzun ömürlü, etkili ve hakkaniyetli su politikalarının ortaya koyulması ve dolayısıyla sürdürülebilir kalkınmanın ve sürdürülebilir insan refahının temel girdilerinden biri olarak “su” ve “su verimliliği”, bireysel ve kolektif olarak insanlığın gündeminde olan ve olması gereken bir konudur.

İ. GZFT ANALİZİ

Mevcut durum analizine, bilhassa kuruluş içi analiz, paydaş analizi ve üst politika belgeleri analizi sonuçlarına, dayanılarak şekillenen Kurumumuz GZFT tablosuna aşağıda yer verilmiş olup, ayrıca strateji geliştirme aşamasına yön veren girdilerden biri olarak faydalanılmıştır.

Tablo 20 GZFT Analiz Tablosu	
İÇ ÇEVRE	
Güçlü yönler	Zayıf yönler

<ul style="list-style-type: none"> ▪ Üst yönetimde güçlü bir gelişme ve yenileşme perspektifi ve liderlik düzeyi ▪ Alanında uzman, genç, dinamik, yeniliklere açık kadro profili ▪ Kamüoyunda yerleşik, saygın ve güvenilir kurum imajı ▪ Karbon nötr büyüme hedefleri doğrultusunda TS EN ISO 14064-3 şartlarının sağlanarak belgelendirilmesi ▪ Yasal zorunluluklar dışında da iyi yönetim sistemlerinin benimsenmiş olması, bu sistemlerin kalite ve yeterliklerinin belgelendirilerek sürekliliğinin sağlanması* ▪ İş ve işleyişlerin yeterlik ve akreditasyonuna ilişkin çalışmaların yürütülerek belgelendirmeye bu yeterliklerin onanması ve sürekliliğinin sağlanması** ▪ Sunulan içme suyunun kalitesi ▪ Su kayıp ve kaçaklarıyla mücadele etmek için teknolojik altyapının mevcut, yeterliliğinin güçlü olması ▪ Halka doğrudan sunulan hizmetlerde modernizasyon dönüşümünün tamamlanmış olması, dolayısıyla bu alandaki süreçlerin sürekli iyileştirme döngüsüne girmesi ▪ Yaklaşık yirmi yıla dayanan, coğrafi veri yönetimi sürecinin sağladığı CBS veri kalitesi ▪ Tüm laboratuvarların akreditasyonlarının bulunması ve sürekliliğinin sağlanmış olması ▪ Dış kaynak yaratma becerisinin ve yetisinin olması ▪ Dış paydaşlarla, eşgüdüm ve işbirliğine dayalı ilişkilerin güçlü olması ▪ Faaliyet gösterilen kentin önemli bir turizm destinasyonu olması ▪ Kentin yeraltı su kaynaklarının kaliteli ve içilebilir olması ▪ Kullanışlı, iyi donanımlı, temiz ve erişilebilirliği sağlanan hizmet binalarının mevcut olması 	<ul style="list-style-type: none"> ▪ Kentin jeolojik yapısının fiziksel kayıpların belirlenmesini güçleştirmesi ▪ Kentin topografik yapısının yatırım maliyetlerini artırıcı etkisi ▪ Kurum öz gelir düzeyinin, yeterli olmaması ▪ Hizmet için zaruri olmasına karşın, spesifik özellik gösteren ekipman ve malzemelerin çoğunlukla yurtdışı tedarikine dayanması ▪ İçme-kullanma suyu dağıtım sistemlerinde kayıpların azaltılmasına yönelik izole alt bölge oluşturulması, basınç yönetimi, hidrolik modelleme vb. uygulamaların teknik zorluklar dolayısıyla tüm bölgeleri kapsamaması ▪ Su kullanımına yönelik ölçüm, izleme ve denetim yetersizliği ▪ Veri yönetimi, istatistik üretimi, arşiv hizmetleri gibi alanlarda mevcut bulunan yetersizlikler ▪ Kariyerde fırsat eşitliğinin cinsiyet düzleminde de sağlanmasına eksiklikler ▪ Ar-Ge süreçlerinin henüz organizasyona dâhil edilememiş olması
DIŞ ÇEVRE	
Fırsatlar	Tehditler
<ul style="list-style-type: none"> ▪ Suyun ve çevrenin korunmasına ilişkin su ayak izi gibi önemli metotların, araştırmaların 	<ul style="list-style-type: none"> ▪ İklim değişikliğinin su kaynakları üzerindeki mevcut ve olası etkileri

toplumsal oluşumlar aracılığı ile artması, konuya dair bilincin yükselmesi

- Su ve atıksu yönetiminde ülkemizin de taraf olduğu pek çok uluslararası kurum ve kuruluşun olması, bunların yaptıkları nitelikli bilimsel çalışmalar ve yasal düzenlemelerden yararlanılabilmesi
- Kurumun faaliyet alanına ilişkin mevzuatın güçlendirilmiş olması
- Yapay zeka (AI) ve makine öğrenimi (ML), robotik süreç otomasyonu (RPA), uç bilişim, kuantum bilişim sanal gerçeklik (VR) ve artırılmış gerçeklik (AR), 5G, veri ileştirme ve dijital güven teknolojilerinde yaşanan gelişim
- Kentte faaliyet gösteren üniversite sayısı ve bilimsel çalışma alanları kurum faaliyetleriyle örtüşen alan sayısı
- Kentte faaliyet gösteren STK'ların aktif ve katılımcı olmaları
- Bölgesel su stres seviyesinin görece düşük olması
- Kentin, bulunduğu bölgenin lider kenti olması, kentin ulusal ve uluslararası düzeyde olumlu imajının ve uluslararası tanınırlığının olması
- Kentin coğrafi konumunun yenilenebilir enerji kaynaklarının kullanımına uygun olması
- İklim krizi gündeminin bir tarafı olup, su kuruluşları içinde ilk TSE İklim Dostu Kuruluş Belgesi sahibi olunması dolayısıyla gündemi ileriye taşıma, liderlik etme sorumluluğu
- Su kayıp ve kaçaklarıyla mücadele etme yönünde, sonuçların çok hızlı alınabileceği ölçüde geliştirilmeye, bütünleştirilmeye, yenileşmeye halihazır bir teknolojik altyapı ve ekipman altyapısının mevcut olması
- Kurumun hizmet sahasında kullandığı donanım ve malzemelerin, uluslararası standartlarda üretiminin yaygınlaşması
- Atıksu arıtma tesis düzenlerinin, geleceğin enerji tesisleri içinde değerlendirilmesi

- Çevre ve su kaynaklarının kirlenmesinde dışsal baskının artışı
- İçme ve kullanma su yönetimine ilişkin ülke düzeyinde bütüncül bir planlama eksikliği
- Ruhsatsız ve/veya kayıt dışı içme ve kullanma suyu sondaj kullanımları sebebiyle illegal kullanımların yüksek olması
- Suyun verimli kullanılması konusunda toplumsal farkındalık düzeyinin yetersizliği
- Yatırım maliyetlerinin, özellikle altyapı iyileştirme maliyetlerinin yüksek olması ve piyasa fiyat dalgalanmaları
- Doğal şartların, su kütlelerinin statüsünde, zamanında iyileştirme yapmaya çoğunlukla izin vermemesi
- Hizmet sunulan alanın genişlemesi ve nüfus yoğunluğunun artış hızı
- Mutlak koruma alanlarında bulunan özel mülkiyetlerin kamulaştırma maliyetlerinin yüksek olması
- Yüksek enerji maliyetleri
- Deniz turizmi sebebiyle hem kullanılacak suyun hem de oluşacak atıksuyun mevsimsel olarak önemli değişiklikler göstermesi ve bu durumun kullanılmış suların yeniden kullanımı gibi fizibilite çalışmalarını olumsuz etkilemesi
- Kentte oluşan, yaz ve kış mevsimleri arasındaki yüksek nüfus farkının, sunulan hizmetin kalitesi ve çalışanların çalışma koşulları üzerine etkileri
- Kentin meteorolojik koşulları
- Kontrolsüz ve bilinçsiz sondaj çalışmalarının yeraltı su kaynakları üzerindeki etkileri
- Teknolojide yaşanan hızlı gelişim

*2024 Ağustos itibariyle; TS EN ISO 9001:2015 Kalite Yönetim Sistemi, TS ISO 10002:2018 Müşteri Memnuniyeti Yönetim Sistemi, TS EN ISO 14001:2015 Çevre Yönetim Sistemi, ISO 27001:2013 Bilgi Güvenliği Yönetim Sistemi, ISO 50001:2018 Enerji Yönetim Sistemi belgeleri

**2024 Ağustos itibariyle; TS ISO 31000:2018 Risk Yönetimi Doğrulama Belgesi, Su Kalite Kontrol, Çevre Koruma Kontrol ve Yapı Malzemeleri Laboratuvarları Akreditasyon Belgeleri, Çevre Ölçüm ve Analizleri Yeterlik Belgesi

J. TESPİTLER VE İHTİYAÇLARIN BELİRLENMESİ

Durum analizi sonuçlarına dayanan tespitler ve ihtiyaçlar tablosuna aşağıda yer verilmiştir.

Tablo 21 Tespitler ve İhtiyaçlar Tablosu		
DURUM ANALİZİ AŞAMALARI	TESPİTLER/ SORUN ALANLARI	İHTİYAÇLAR/ GELİŞİM ALANLARI
Uygulanmakta Olan Stratejik Planın Değerlendirilmesi	<ul style="list-style-type: none">Stratejik planlama tekniğine uygunlukTanım ve tasvirlerle uygunlukUygulanabilirlikİzlenebilirlik ve değerlendirilebilirlik	<ul style="list-style-type: none">Stratejik yönetim sisteminin bütüncül yapısı içinde tasarlanmasıBölmeler arası girdi-çıkı ilişkilerinin tesis ve temin edilmesiStrateji geliştirme aşaması içeriğinin stratejik planlamanın orijinal ekosistemine göre dizaynıGöstergelerin oransal ve sayısal olarak azaltılması, nitelikli veri kıstası değerlendirmesiAltyapılar için ileri seviye performans göstergelerinin belirlenmesi
Mevzuat Analizi	<ul style="list-style-type: none">Kullanılmış suların arıtılarak yeniden kullanılması başta olmak üzere suyun verimli kullanılmasına yönelik teşviklerin ve yasal düzenlemelerin yetersizliğiSu varlıkları konusunda yetki sahibi kurumların birbirinden bağımsız ve parçalı olması, dolayısıyla etkin ve verimli bir koordinasyonun oluşturulamamasıSu yönetiminden sorumlu yerel idarelerin teşkilatlarının dayandığı mevzuatta günün koşullarını sağlamada yetersizlikler	<ul style="list-style-type: none">Kurum/kuruluş/özel sektör/ulusal/uluslararası vs. düzeylerde finansal ve teknik işbirliği imkânlarının araştırılmasıİç mevzuatın geliştirilmesi yöntemi ile mümkün olan kritik faaliyet alanlarına ilişkin sorunların bertarafı/azaltılması/risk yönetimiDaha hızlı ve etkili karar verebilmeyi sağlamak ve gerekli uygulamaları kısa vadede yapabilmelerinin önünü açabilmek için su ile ilgili mevzuat ve planlamalar çerçevesinde kurumsal ve teknik kapasitenin artırılmasına yönelik iç düzenlemelere gidilmesi
Üst Politika Belgeleri Analizi	*	<ul style="list-style-type: none">Üst politika belgeleri hazırlanırken katılımcılığın etkin biçimde sağlanması. Özellikle tematik ÜPB'leri için tema ilgilisi kurum/kuruluşların katılımında hassasiyet sağlanmasıÜPB'nce tevdi edilen görev ve sorumlulukların merkezi biçimde tek birimce koordinasyonu, süreç yönetim etkinliğinin sağlanmasıÜSP'nce tevdi edilen görev ve sorumlulukların stratejik yönetim sistemine entegre edilmesi

Paydaş Analizi	<ul style="list-style-type: none"> ▪ Fiziki çalışma alanlarının yetersizliği ▪ Dış paydaş etkileşim düzeyi ▪ Su bilincine ilişkin faaliyetlerin ve/veya görünürlüğündeki eksiklikler 	<ul style="list-style-type: none"> ▪ Ayrıntılı fiziki kaynak analizi yapılması ▪ Web sitesinin etkinliğinin artırılması, interaktif etkileşimin artırılması vb. ▪ Bu alanda üretilen içeriklerin kalite kontrolünün, yayım ve yayın kanallarının verimliliğinin sağlanması
İnsan Kaynakları Yetkinlik Analizi	Analiz altyapısının geliştirilmesi ihtiyacı	<ul style="list-style-type: none"> ▪ İş analizinin bilimsel tekniği dâhilinde en verimli şekilde yapılması ▪ Kurum kültürü analizinin döngüsel tasarımının yapılması, analizin bu tasarıma dayalı olarak tamamlanması
Kurum Kültürü Analizi	Analiz altyapısının geliştirilmesi ihtiyacı	<ul style="list-style-type: none"> ▪ Planın uygulama dönemi hedefleri arasında yer verilmesi
Fiziki Kaynak Analizi	Analiz altyapısının geliştirilmesi ihtiyacı	<ul style="list-style-type: none"> ▪ Planın uygulama dönemi hedefleri arasında yer verilmesi
Teknoloji ve Bilişim Altyapısı Analizi	<ul style="list-style-type: none"> ▪ Dijitalleşme, veri ekonomisi, yapay zeka vb. teknolojilerin radikal gelişim hızı 	<ul style="list-style-type: none"> ▪ Ar-ge faaliyetlerinin kurum organizasyonunda yer bulması ▪ Siber güvenlikle ilgili olası tüm zaafların, diğer sektörlerle (enerji, telekomünikasyon vb.) karşılıklı bağımlılıklar da dikkate alınarak, analiz edilmesi ve risklerin azaltılması için etkili önlemlerin alınması
Mali Kaynak Analizi	Analiz altyapısının geliştirilmesi ihtiyacı	<ul style="list-style-type: none"> ▪ Öz gelirlerin artırılması
PESTLE Analizi	<ul style="list-style-type: none"> ▪ İklim değişikliğinin mevcut ve olası etkileri ▪ Su kirlenmesine yönelik tedbir ve yaptırımların yetersizliği, uyum korunmasındaki yetersizlikler ▪ Suyun verimliliğine dair uygulama güçlükleri, bu alandaki teknolojiler üzerindeki mali dalgalanmalar ve teknolojilerin ekonomik ömrünü sınırlandıran konular ▪ Sürdürülebilirlik olgusunun ve döngüsel ekonomilerin değerinin gittikçe yükseliyor olması 	<ul style="list-style-type: none"> ▪ İklim değişikliği ve küresel ısınmanın bölge ve kent üzerinde olası etkilerinin bilimsel yöntemlerle araştırılması/araştırılması, kent özelinde strateji belgesi oluşturulması ▪ Suyun korunması ve sürdürülebilir yönetiminin enerji, taşımacılık, tarım, balıkçılık, bölgesel politika ve turizm gibi diğer politika alanlarına etkisi de düşünülerek yerel mutabakatlara çalışılması ▪ Yerüstü suyu için, insan aktivitesi yada kirlenmenin yapısına bağlı olarak makul olarak kaçınılamayacak etkiler dikkate alınarak, mümkün olan en yüksek ekolojik ve kimyasal statünün gerçekleştirilmesi, ▪ Yer altı suyu için, insan aktivitesi ya da kirlenmenin yapısına bağlı olarak makul olarak kaçınılamayacak etkiler dikkate alınarak, iyi yer altı suyu statüsünde mümkün olan en az değişikliklerin yapılması, bir “önlemler programı” yapılması

		<ul style="list-style-type: none">▪ Kayıp/kaçak oranlarının azaltılması, yağmursuyu hasadı, evsel atıksuların yeniden kullanılması gibi yöntemlerin araştırılması, vahşi sulamadan tamamen vazgeçilmesi, damla sulama gibi verimli sulama tekniklerin yaygınlaştırılması için sorumlu kurumlarla diyalog sağlanması, yeşil alanların şehrin iklim desenine ve toprak parametrelerine uygun olarak seçilmesi için sorumlu kurum/kuruluşlarla diyalogun sağlanması, endüstriyel tesislerde temiz üretim uygulamalarının yaygınlaştırılması için sorumlu kurumlarla diyalog geliştirilmesi, sıfır deşarj yaklaşımı yerleştirilerek atıksuların geri kazanılması, arıtma çamurunun yararlı kullanımı/bertarafı için tekniklerin geliştirilmesi, ar-ge fonksiyonunun kuruma kazandırılması▪ Enerji, fosfor, azot, diğer besinler ve selüloz gibi değerli kaynaklar içerdiği bilinen ve belirli koşullar altında yeniden kullanımı mümkün olan atık su ve yan ürün olarak çamurunun, ekonomik büyüme ve iş yaratma gibi teşviklerle dairesel bir ekonomide geri kazanılması ve yeniden kullanılması <p>Benzer şekilde, ikincil ham madde kaynağı olarak kabul edilen içme suyu arıtımından kalan elverişli artıkların inşaat, tarım ve mineral kaynakları endüstrisi gibi sektörlerde yeniden kullanımının kazanımı</p> <p>Toksik maddelerin atık suya karışmasını ve kaynakların potansiyel geri kazanımını tehdit etmesini önlemek için kaynakta kontrol önlemlerinin güçlendirilmesi</p>
<p>*Stratejik planlama tekniği gereği bu alan boş bırakılmaktadır.</p>		

V. GELECEĐE BAKIŐ

A. MİSYON

Toplum refahını artırmak temel amacıyla ve su hizmetlerinin somut ve somut olmayan deđerlerinin yüksek bilincini taşıyarak, etkin, etkili, verimli ve sürekliliđi güvence altına alınmış bir su yönetimi döngüsünü sağlamak.

B. VİZYON

Su yönetiminde insanı ve çevreyi esas alan, teknoloji ve yeniliđe dayalı üstün kalitede hizmetleriyle kendi sektöründe standartları belirleyen, yetkinlik bazlı bilgi üretimiyle öncü bir kurum olmak.

C. TEMEL DEĐERLER

- Sürdürülebilirlik
- Katılımcılık
- Bilimsellik
- Şeffaflık
- Yenilikçilik
- Etkinlik ve verimlilik
- Etik ilkelere bağlılık
- Vatandaş memnuniyeti

VI. STRATEJİ GELİŞTİRME

Tablo 22 Eksen-Amaç-Hedef-Performans Göstergeleri Konsolide Tablosu			
STRATEJİK ALAN	AMAÇ	HEDEF	PERFORMANS GÖSTERGESİ
<p>SU YÖNETİMİ Sorumluluk sahamızda planlı bölgelerde yeni içme suyu şebeke imalatlarının gerçekleştirilmesi, içme suyu şebeke sisteminin debi ve basınç yönünden sürekli gözlem altında tutularak olası fiziki kayıp ve kaçakların önüne geçilebilmesi, yeni su üretim tesislerinin planlı ve ihtiyaçlar doğrultusunda yapılması ve mevcut tesislerin de tüm bakım ve onarımlarının yapılması</p>	<p>1. Yeni su kaynakları tespit etmek ve su kaynaklarımızı verimli bir şekilde işleterek şebekeye aktarımını sağlamak</p>	<p>1.1. İhtiyaçlar doğrultusunda yeni içme suyu şebeke imatları yapılması, mevcut hatların kesintisiz işleyişinin sağlanması</p>	<p>1.1.1. Öz kaynaklarımızla içme suyu hattı imalatı metrajı</p>
			<p>1.1.2. Hizmet alımı yöntemi ile imalatı yapılan içme suyu metrajı</p>
			<p>1.2.1. Modernize edilen içme suyu tesis sayısı</p>
			<p>1.2.2. Elektrik hattı çekilen lokal içme suyu kaynağı sayısı</p>
			<p>1.2.3. Lokal kuyu suyu ve kaynak sularının klorlanma miktarı</p>
			<p>1.2.4. Yapılan içme suyu tesisi sayısı</p>
			<p>1.2.5. İçme suyu tesislerine alınan jeneratör sayısı</p>
	<p>1.2.6. Yapılan içme suyu deposu ve revizyonu sayısı</p>		
<p>ATIK SULARIN YÖNETİMİ Kentimizin altyapı sorunlarının giderilerek mevcut kanalizasyon şebekesini etkin bir şekilde işletilmesi, ihtiyaçlar doğrultusunda kanalizasyon şebeke hat imalatlarının yapılması ve çevreye herhangi bir zarar vermeden atıksu arıtma tesislerimize bertaraf edilebilmesi için sorunsuz ulaştırılması, atıksu tesislerimizin etkin ve verimli bir şekilde</p>	<p>2. Kanalizasyon ve yağmur suyu sisteminin sorunsuz bir şekilde işletilmesini sağlamak ve Altyapı ağını genişletmek</p>	<p>2.1. Kanalizasyon altyapı sisteminin sorunsuz olarak işletilmesi ve ihtiyaçlar doğrultusunda yeni imatların yapılması</p>	<p>2.1.1. Öz kaynaklarımızla kanalizasyon şebeke hattı imalatı metrajı</p>
			<p>2.1.2. Önleyici bakımı yapılan kanalizasyon şebeke hattı metrajı</p>
			<p>2.1.3. Yol ve kaldırım kotuna getirilen kapak sayısı</p>
			<p>2.2.1. Master planı doğrultusunda yapılan yağmur suyu hat metrajı</p>
			<p>2.2.2. Temizliği yapılan yağmur suyu hattı metrajı</p>
	<p>2.2. Yasal hükümler çerçevesinde yağmur suyu altyapı sisteminin sorunsuz olarak işletilmesi ve ihtiyaçlar doğrultusunda yeni imatların yapılması.</p>		

işletilmesi için yatırımların yapılması	3. Atıksu arıtma tesislerini ve terfi istasyonlarını verimli bir şekilde işletmek ve yeni tesisler yapmak	3.1. Atıksu arıtma tesisleri ve terfi istasyonlarının kesintisiz işleyişinin sağlanması için gerekli çalışmaların yapılması	3.1.1. İnfiltrasyon çalışması yapılan tesis sayısı
			3.1.2. Atıksu arıtma tesislerinde son çökeltme yapımı gerçekleşme oranı
			3.1.3. Koku giderme ünitesi yapılan atıksu arıtma tesis sayısı
			3.1.4. Atıksu arıtma tesislerinin ve terfi istasyonlarının rehabilitasyonunun gerçekleşme oranı
			3.1.5. Atıksu arıtma tesisleri için muhtelif ekipman temin edilme oranı
		3.2. Artan nüfusun ihtiyaçlarını karşılayacak şekilde gerekli yeni tesislerin yapılması	3.2.1. Atıksu arıtma tesisleri ve bağlantılı altyapı tesisleri yapılma oranı
3.2.2. Çamur yakma tesisi yapılma oranı			
SU KALİTESİ Şehrimize içilebilir ve sağlıklı su temin edilebilmesi amacıyla yeraltı ve yüzeysel su kaynaklarını kirletici etmenlerin tespitinin yapılarak gerekli tüm önlemlerin alınması, ASAT Su Havzalarını Koruma Kontrol Yönetmeliğinin istisnasız olarak uygulanması, uluslararası standartlarda hizmet vermekte olan laboratuvar hizmetlerimizin sürdürülebilirliğinin sağlanması,	4. Su kalitesini korumak ve geliştirmek	4.1. Yeraltı ve yerüstü su kaynaklarının yasal mevzuatlar doğrultusunda korunmasının sağlanması	4.1.1. Havza içerisinde planlanan faaliyetler hakkında verilen görüş ve rapor oranı
			4.1.2. Koruma altındaki düdenlerin koruma ve kontrol işlem sayısı
			4.1.3. İçme suyu kaynaklarının korunma oranı
			4.1.4. Noktasal ve yayılı kirleticilerin tespit edilme oranı
			4.1.5. Kirlenme riski olan su kaynaklarının kontrol edilme oranı
	4.2. Su kaynaklarının korunması için gerekli tedbirlerin alınması ve su kalitesinin devamlı gözlem altında tutularak gerekli analizlerin yapılması	4.2.1. Su, atıksu ve denizlerden alınan numunelerin analiz sayısı	
		4.2.2. Analiz için kullanılan cihazların parametre sayısı	
		4.2.3. İçme suyu kaynakları ve içme suyu şebekesinden alınan	

			mikrobiyolojik ve kimyasal numune sayısı
			4.2.4. Alınan mikrobiyolojik ve kimyasal numunelerin analiz sayısı
		4.3. Laboratuvar hizmetlerinin dünya standartlarında sunulması ve bu doğrultuda gerekli tedbirlerin alınması	4.3.1. Uluslararası standartlarda hizmet vermek için akreditasyon sertifikalarının sürekliliğinin gerçekleştirilme oranı
			4.3.2. Çevre koruma kontrol laboratuvarının yetki belgesinin sürekliliğinin gerçekleştirilme oranı
			4.3.3. Kaliteli hizmetin sürekliliğinin sağlanması için iyileştirme yapılan laboratuvar sayısı
<p>KURUMSAL YAPI VE HİZMET KALİTESİ</p> <p>Genel müdürlüğümüzün kurumsal yapısının ve hizmet kalitesinin daha etkin hale getirilebilmesi için her türlü bilişim alt yapısının kesintisiz olarak işleyişinin sağlanması, uluslararası geçerliliği olan kalite sistemlerinin kurularak geliştirilmesi, tüm paydaşlarımızın memnuniyetlerinin artırılması, yapılan altyapı çalışmaları neticesinde ortaya çıkan çevre tahribatlarının giderilmesi, su kültürü ve kullanımı hakkında çalışmalar yapılması, insan kaynaklarının etkin ve verimli hale getirilmesi, iş sağlığı ve güvenliği mevzuatları doğrultusunda tüm tesislerimizde kaliteli ve güvenli bir çalışma ortamının oluşturulması</p>	<p>5. Vatandaş memnuniyetine ve çevreye duyarlı, teknolojik altyapısı güçlü, yeniliklere açık sürdürülebilir Kurumsal yapı oluşturarak iş verimliliğini yükseltmek</p>	<p>5.1. Genel Müdürlüğümüzün her türlü bilişim altyapısının kesintisiz işleyişinin sağlanması</p>	5.1.1. Felaket kurtarma sisteminin kurulma oranı
			5.1.2. Ağ erişim sisteminin altyapısının oluşturulma oranı
			5.1.3. Kurumsal kablosuz ağ altyapısının yenilenme oranı
			5.1.4. Penetrasyon ve sızma testi hizmetinin temin oranı
			5.1.5. Bilişim cihazı ve yazılımlarının temin edilmesi, bakım ve onarımlarının gerçekleştirilme oranı
			5.1.6. Ekonomik ömrünü doldurmuş tüm bilişim cihazlarının yenilenme sayısı
			5.1.7. İşletme ekiplerine GPS cihazı temin sayısı
			5.1.8. Kurumumuza kurulan GPS sabit referans istasyon sayısı
			5.2. Uluslararası geçerliliği olan kalite sistemlerinin kurularak

		geliştirilmesi ve paydaş memnuniyetine yönelik ölçümlerinin gerçekleştirilmesi	5.2.2. Müşteri memnuniyeti yönetim sisteminin uygulanma ve sürekliliğinin sağlanma oranı
			5.2.3. Çevre yönetim sisteminin uygulanma ve sürekliliğinin sağlanma oranı
			5.2.4. İç ve dış paydaş memnuniyeti araştırma sayısı
		5.3. Kurumumuza yapılan talep ve şikâyetlerin en kısa zaman zarfında sonuçlandırılması	5.3.1. Abonelik hizmetleri kapsamında yapılan başvuruların sonuçlandırılma oranı
			5.3.2. Şebeke hatlarında meydana gelen arızalara müdahale oranı
		5.4. Yapılan altyapı imalatları ve tamiratları sonucunda oluşan çevre tahribatlarının giderilmesi	5.4.1. Kurum imkânları ile yapılan asfalt miktarı
			5.4.2. Hizmet alımı yöntemi ve protokol ile yapılan asfalt alanı
		5.5. Su kültürü ve su kullanımı konusunda bilinçlendirici çalışmaların yapılması ve bu doğrultuda kurum arşivini oluşturulması	5.5.1. Kurum tarihi hakkında yapılan kitap sayısı
			5.5.2. İlimiz su tarihi ve su yapıları hakkında araştırma yapılarak hazırlanan taslak oranı
			5.5.3. İlimiz okullarında su kültürü ve kullanımı hakkında düzenlenen konferans, sunum ve gezi sayısı
			5.5.4. Kurumun gerçekleştirdiği hizmetler hakkında yazılı ve görsel arşiv oluşturulma oranı
			5.5.5. Kurum hizmetleri hakkında video hazırlama oranı
5.5.6. Kurum hakkında basında çıkan haberlerin takip edilmesi ve dijital ortamda arşivlenme oranı			

		5.6. Organizasyon yapısının daha etkin ve verimli hale getirilmesi, mevcut yönetmelik ve yönergelerde yapılan değişikliklerin güncelliğinin sağlanması	5.6.1. Çalışan profilinin norm kadro standartlarına uygun hale getirilme oranı
			5.6.2. Yönetmelik ve yönergelerdeki değişikliklerin güncelliğinin sağlanma oranı
		5.7. Sürdürülebilir kurumsal yapı doğrultusunda personellerimizin bilgi, beceri ve motivasyonlarının yükseltilmesi	5.7.1. Düzenlenen sosyal faaliyet sayısı
			5.7.2. Temel iş sağlığı ve güvenliği konusunda verilen eğitim sayısı
			5.7.3. Verilen yangın bilgisi eğitimi sayısı
			5.7.4. Kişisel gelişim, mesleki ve teknik konularda verilen eğitim sayısı
			5.7.5. Faaliyet alanlarımızla alakalı katılım sağlanan seminer, kongre, sempozyum vb. etkinlik sayısı
		5.8. İş sağlığı ve güvenliği mevzuatları doğrultusunda hareket ederek tesislerimizde kaliteli ve güvenli bir çalışma ortamının sağlanması	5.8.1. Kamera ve güvenlik sistemlerinin geliştirilmesi için temin edilen sistem sayısı
			5.8.2. Savaş hasarı onarım planı ve acil durum planlarının güncellenme sayısı
			5.8.3. Risk değerlendirme rehberinin güncellenme sayısı
			5.8.4. İş sağlığı ve güvenliğine yönelik yapılan saha denetim sayısı
			5.8.5. Çalışanlara yönelik yapılan periyodik sağlık muayene sayısı
			5.8.6. Yangın talimatının güncellenme sayısı
			5.8.7. Yangın tüplerine yapılan bakım sayısı

			5.8.8. Tesislerimizdeki klima, jeneratör, asansör vb. cihazların bakımlarının yapılma oranı	
			5.8.9. Mevcut bina ve yeşil alanların bakım ve onarımlarının yapılma oranı	
		5.9. Mevzuatlar doğrultusunda kurumumuzun iş ve işlemlerinin sürdürülebilirliğinin sağlanması	5.9.1. İdaremiz adına yapılan tahsis işlem sayısı	
			5.9.2. Mevzuatlar doğrultusunda yapılan kamulaştırma alanı	
		5.10. Kurumsal kimliğin sürdürülebilirliğinin sağlanabilmesi için denetim ve kontrol faaliyetlerinin yürütülmesi	5.10.1. Birimlerimizin iş ve işlemlerinin kontrol ve denetlenme oranı	
<p>MALİ YÖNETİM</p> <p>Genel Müdürlüğümüzün ihtiyaçları göz önünde bulundurularak tüm araçların etkin ve ekonomik kullanılması, üretilen suların tahakkuk, tahsilat ve fiziki kayıp/kaçak oranlarının azaltılması ayrıca idaremiz yatırım ve işletme faaliyetlerine verimlilik ve etkinlik kazandırılarak mali yönden tasarruf edilmesi</p>	<p>6. Kaliteli hizmet anlayışından ödün vermeden kurum giderlerini en aza indirmek ve kurum mali yapısının Güçlü olmasını sağlamak</p>	6.1. Kurumun ihtiyaçları doğrultusunda makina parkının oluşturulması ve mevcut araçların bakım, onarım vb. işlemlerinin aksaksız yerine getirilmesi	6.1.1. Ekonomik ömrü dolmuş araçların hurdaya ayırma ve trafik işlem sayısı	
			6.1.2. Makina parkına temin edilen araç sayısı	
			6.1.3. MKE'ye teslim edilen araç sayısı	
			6.2. Üretilen su miktarı ile tahakkuk edilen su miktarı arasındaki farkın en aza indirilmesi için faturalandırma ve tahsilat kayıplarının azaltılması	6.2.1. Temin edilen standart su sayacı ve debimetre sayısı
				6.2.2. Yenileri ile değiştirilen su sayaçları sayısı
				6.2.3. Okuma ve faturalandırmada kullanıcı inisiyatifini ortadan kaldıran otomasyonun kurulma oranı
				6.2.4. Hazırlanan plan doğrultusunda tüm sayaç bölgesine ulaşma ve faturalandırma sayısı
			6.3. Fiziki kayıp/kaçak ile mücadele etmek için tüm ekipmanlardan yararlanılarak kaçak	6.3.1. Akustik olarak dinlenen hat uzunluğu
				6.3.2. Kaçak su kullanıcıları için mevzuatlar

		su kullanıcılarının tespit edilmesi ve caydırıcı önlemler alınması	doğrultusunda yapılan suç duyurusu sayısı
			6.3.3. Hizmetin durdurulmasına rağmen borcunu ödemeyenler hakkında başlatılan icra takip sayısı
			6.3.4. Su aboneliği hizmetleri kapsamında yapılan kesim/açım sayısı
			6.3.5. Oluşturulan DMA noktası sayısı
		6.4. İdaremizin yatırım ve işletme faaliyetlerine verimlilik ve etkinlik kazandırılması	6.4.1. Yapımı gerçekleştirilen GES ve HES sayısı
			6.4.2. Üretim tesislerine enerji tasarrufu sağlamak amacıyla takılan elektronik takip cihazı sayısı
			6.4.3. Şebekeye kazandırılan su miktarı
			6.4.4. İçme suyu şebeke sisteminin takip edilme oranı
			6.4.5. Abone verilerinin içme suyu şebekesi ile entegrasyon sayısı
			6.4.6. Veri tabanımızda olmayan mevcut altyapı hatlarının tespiti için yerinde çalışılan hat uzunluğu
			6.4.7. Yapılan altyapı imalatlarının veri tabanına işlenme oranı
			6.4.8. Kurumumuz ana hizmet binasında bulunan konferans salonu, yemekhane vb. ortak kullanım alanlarının hazır bulundurulma oranı
			6.4.9. Yapılan içme suyu hattı proje sayısı
			6.4.10. Kiralanan kaynak suyu sayısı
			6.4.11. Yapılan kanalizasyon ve yağmur suyu hattı proje sayısı

VII. İZLEME VE DEĞERLENDİRME

Kurumumuz 2025-2029 Stratejik Planının uygulama sonuçları, raporlamaya dayalı olarak, periyodik 6 aylık izleme ve yıllık değerlendirme faaliyetleri ile sürekli gözden geçirmeye tabidir.

Sistematik olarak gerçekleştirilecek olan izleme ve değerlendirme süreçlerinde; performans göstergeleri aracılığıyla hedeflenen ve varılan sonuçlar karşılaştırılarak, amaç ve hedeflere ulaşmada kontrollü bir ilerlemenin sağlanması, gecikme ve/veya sapmalar için önlemler geliştirilmesi ve gerekli görülmesi halinde, Planın yeniden değerlendirilerek güncelleme ihtiyacının ortaya konulabilmesi amaçlanır.

İzleme ve değerlendirme sürecinde temel sorumluluk üst yönetici olarak Genel Müdürümüzde olmakla birlikte, hedeflerin ve ilgili performans göstergeleri ile risklerinin takip, kontrol ve yönetimi, hedeften sorumlu birimin yetkilisi veya harcama yetkilisi, hedeflerin gerçekleşme sonuçlarının harcama birimlerinden alınarak kurumsal veriye ulaşmak üzere konsolidasyonu ve üst yöneticiye sunulması ise Strateji Geliştirme Dairesi Başkanlığı sorumluluğundadır

Bu kapsamda; Strateji Geliştirme Dairesi Başkanlığı koordinasyonunda, hedeflerden sorumlu birimler tarafından amaç ve hedeflere ilişkin performans göstergelerinin gerçekleşme sonuçları nicel değerler olarak her yılın ilk 6 aylık dönemi için Temmuz ayı sonunda "izleme raporu" ile, yine performans göstergelerinin gerçekleşme sonuçları yanında amaç, hedef ve performans göstergelerinin ilgililik, etkililik, etkinlik ve sürdürülebilirliğinin analiz edildiği değerlendirme ve açıklamalar ise nitel sonuçlar olarak" değerlendirme raporu" ile yıllık olarak Şubat ayı sonuna kadar hazırlanarak üst yönetime sunulacaktır.

Strateji Geliştirme Kurulu yalnız Planın yürürlüğe girmesine kadar olan süreçte değil, uygulama döneminde de fonksiyoneldir. Stratejik plan ve performans programı izleme ve değerlendirme sonuçlarının sorumlu birimlerce hazırlanmasını müteakip Kurul, izleme ve değerlendirme toplantıları yapar, toplantı sonucunda Kurul Başkanı da olan Üst Yönetici, hedeflere nasıl ulaşılacağına ilişkin gerekli önlemleri ortaya koyar ve ilgili birimleri görevlendirir.

Bu şekilde amaç ve hedeflere ulaşmada kontrollü ve sürekli iyileştirmeye dayalı bir döngü kurulmuş olacak ve Planın başarısı önemli ölçüde garanti altına alınabilecektir. Stratejik planımız ayrıca yeni plan dönemine girdi, tecrübe ve nitelik sağlamak üzere uygulama dönemi sonu değerlendirmesine tabi tutulur.



ANTALYA BÜYÜKŞEHİR BELEDİYESİ

ASAT GENEL MÜDÜRLÜĞÜ

STRATEJİ GELİŞTİRME DAİRE BAŞKANLIĞI

FABRİKALAR M. DUMLUPINAR BULVARI NO:3 KEPEZ-ANTALYA

T: (0242) 310 12 00

F: (0242) 310 12 01